

# GESTANDAARDISEERD VERSLAG - RAPPORT STANDARDISE

(toepassing artikel 51, § 4 GUV-wet - application article 51, § 4 loi SSI)

SECTOR 11 : VROEDVROUWEN

SECTEUR 11 : SAGES-FEMMES

Datum publicatie : Juli 2022

Date publication : Juillet 2022

Geboekte uitgaven : 202112

Dépenses comptables : 202112

<b>1. Kerntabel</b> .....	<b>2</b>
<b>2. Evolutie van de gegevens</b> .....	<b>3</b>
2.1. Globale analyse .....	3
2.2. Analyse per aard van verstrekking .....	6
2.3. Analyse van de RIZIV-uitgaven .....	23
2.4. Analyse per leeftijd .....	24
2.5. Analyse per regio .....	26
2.6. Analyse impact COVID-19 .....	28
<b>3. Detailtabellen</b> .....	<b>33</b>
3.1. Geboekte uitgaven (in 000 EUR) .....	33
3.2. Geboekte gevallen .....	34
<b>4. Gegevens per verstrekker</b> .....	<b>35</b>
4.1. Aantal verstrekkers per profiel .....	35
4.2. Aantal verstrekkers per provincie .....	36
<b>5. Stand van zaken van de nieuwe initiatieven en besparingen</b> .....	<b>38</b>
5.1. Postnatale verstrekkingen vanaf de 6 <sup>de</sup> dag .....	39
5.2. Laagvariabele zorg .....	39
5.3. Hervorming regularisaties .....	40
5.4. Telematicapremie .....	41
<b>6. Evaluatie 2021</b> .....	<b>42</b>
<b>7. Evaluatie 2022</b> .....	<b>43</b>
<b>8. Reactie overeenkomstencommissie</b> .....	<b>44</b>
<b>9. Conclusie</b> .....	<b>45</b>

# 1. Kerntabel

SECTOR 11 : VROEDVROUWEN							
<b>GEBOEKT</b>							
<b>Geboekte jaargegevens</b>		<b>2016</b>	<b>2017</b>	<b>2018</b>	<b>2019</b>	<b>2020</b>	<b>2021</b>
uitgaven	000 EUR	26.511	26.780	29.117	31.494	34.360	37.723
evolutie %		27,6	1,0	8,7	8,2	9,1	9,8
gevallen		887.047	909.093	917.318	971.024	999.481	1.094.797
evolutie %		18,6	2,5	0,9	5,9	2,9	9,5
<b>Geboekte semestriële gegevens</b>		<b>1S2016</b>	<b>1S2017</b>	<b>1S2018</b>	<b>1S2019</b>	<b>1S2020</b>	<b>1S2021</b>
uitgaven	000 EUR	12.474	13.192	14.526	15.230	16.440	18.097
evolutie %		28,7	5,8	10,1	4,8	7,9	10,1
gevallen		427.018	458.549	460.423	472.812	488.708	529.381
evolutie %		20,5	7,4	0,4	2,7	3,4	8,3
<b>VERRICHT</b>							
<b>Verrichte jaargegevens</b> (geboekt jaar T + 6 maanden T+1)		<b>2016</b>	<b>2017</b>	<b>2018</b>	<b>2019</b>	<b>2020</b>	<b>2021</b>
uitgaven	000 EUR	26.835	26.183	28.415	31.125	32.966	
evolutie %		26,8	-2,4	8,5	9,5	5,9	
gevallen		889.981	881.824	892.606	957.306	958.801	
evolutie %		17,9	-0,9	1,2	7,2	0,2	
<b>Verrichte jaargegevens</b> (geboekt jaar T + jaar T+1)		<b>2016</b>	<b>2017</b>	<b>2018</b>	<b>2019</b>	<b>2020</b>	<b>2021</b>
uitgaven	000 EUR	27.383	26.596	28.994	31.626	33.241	
evolutie %		27,6	-2,9	9,0	9,1	5,1	
gevallen		906.130	893.893	910.005	971.204	966.827	
evolutie %		18,4	-1,4	1,8	6,7	-0,5	
<b>RIZIV-UITGAVEN</b>							
<b>jaargegevens</b>		<b>2016</b>	<b>2017</b>	<b>2018</b>	<b>2019</b>	<b>2020</b>	<b>2021</b>
uitgaven	000 EUR					35	183
evolutie %							422,9
<b>semestriële gegevens</b>		<b>1S2016</b>	<b>1S2017</b>	<b>1S2018</b>	<b>1S2019</b>	<b>1S2020</b>	<b>1S2021</b>
uitgaven	000 EUR						3
evolutie %							
<b>TOTAAL</b> 000 EUR							
<b>Totaal uitgaven</b>		<b>2016</b>	<b>2017</b>	<b>2018</b>	<b>2019</b>	<b>2020</b>	<b>2021</b>
evolutie %		26.511	26.780	29.117	31.494	34.395	37.906
		27,6	1,0	8,7	8,2	9,2	10,2
Totaal uitgaven eerste semester		12.474	13.192	14.526	15.230	16.440	18.100
evolutie %		28,7	5,8	10,1	4,8	7,9	10,1
aandeel 1S in jaar		47,1	49,3	49,9	48,4	47,8	47,7
<b>Partiële begrotingsdoelstelling</b>		<b>23.127</b>	<b>22.466</b>	<b>30.837</b>	<b>35.348</b>	<b>33.673</b>	<b>36.268</b>
verschil met uitgaven		-3.384	-4.314	1.720	3.854	-722	-1.638
aandeel uitgaven 1S							49,9
<b>Herziene techn. ramingen september (5 maand) (*)</b>		<b>24.433</b>	<b>27.114</b>	<b>30.447</b>	<b>31.145</b>	<b>33.669</b>	<b>36.846</b>
verschil met uitgaven		-2.078	334	1.330	-349	-726	-1.060
aandeel uitgaven 1S							49,1

(\*) Exclusief gereserveerde bedragen

## 2. Evolutie van de gegevens

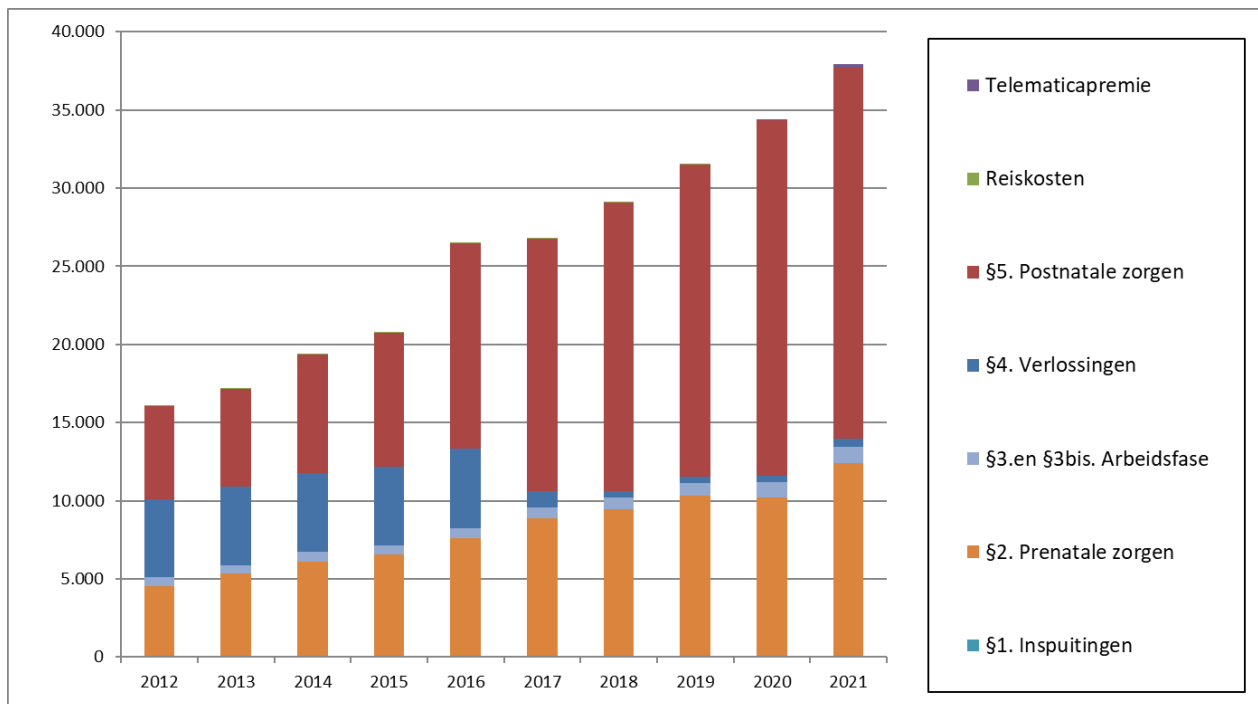
### 2.1. Globale analyse

De geboekte uitgaven voor vroedvrouwen in het jaar 2021 bedragen 37,906 miljoen EUR. Dit is een toename met 10,2% of 3,511 miljoen EUR ten opzichte van het jaar 2020. Het aantal geboekte verstrekkingen neemt toe met 9,5%. Exclusief reiskosten neemt dit aantal toe met 10,5%.

Grafiek 2.1.1. schetst de evolutie van de geboekte uitgaven sinds 2012.

De vermindering van de verblijfsduur in het ziekenhuis gaat gepaard met een sterke toename van postnatale zorgen sinds 2014.

Grafiek 2.1.1. Vroedvrouwen : Geboekte uitgaven laatste 10 jaar (in 000 EUR)



In tabellen 2.1.1. en 2.1.2. wordt de evolutie van de uitgaven en gevallen weergegeven (exclusief telematicapremie), met de jaarlijkse gemiddelde evolutie tussen 2017 en 2019 (**evolutie vóór COVID-19**) en de jaarlijkse gemiddelde evolutie tussen 2019 en 2021 (**evolutie met COVID-19**).

Omdat in 2017 de verstrekking 422240 "Hulp bij een door een arts verrichte verlossing in ziekenhuismilieu" werd geschrapt wordt deze verstrekking apart getoond in de twee onderstaande tabellen.

Tabel 2.1.1. Vroedvrouwen : Evolutie geboekte uitgaven (in 000 EUR)

uitgaven (in 000 EUR)	2017	2018	2019	2020	2021	evolutie vóór COVID-19			evolutie met COVID-19		
						18/17	19/18	gem. 19/17	20/19	21/20	gem. 21/19
§1. Inspuitingen	55	58	58	53	57	5,1%	0,2%	2,7%	-8,7%	6,4%	-1,4%
§2. Prenatale zorgen	8.815	9.411	10.239	10.165	12.329	6,8%	8,8%	7,8%	-0,7%	21,3%	9,7%
§3 en §3bis. Arbeidsfase	668	746	811	945	1.083	11,6%	8,7%	10,1%	16,6%	14,5%	15,6%
§4. Verlossingen*	447	407	400	438	524	-9,0%	-1,7%	-5,4%	9,6%	19,6%	14,5%
<b>§5. Postnatale zorgen</b>	<b>16.168</b>	<b>18.475</b>	<b>19.967</b>	<b>22.742</b>	<b>23.716</b>	<b>14,3%</b>	<b>8,1%</b>	<b>11,1%</b>	<b>13,9%</b>	<b>4,3%</b>	<b>9,0%</b>
<i>Tem de 5e dag</i>	6.002	6.903	7.479	9.445	10.054	15,0%	8,4%	11,6%	26,3%	6,5%	15,9%
<i>Vanaf de 6e dag</i>	10.166	11.572	12.488	13.297	13.662	13,8%	7,9%	10,8%	6,5%	2,7%	4,6%
<b>S/totaal</b>	<b>26.154</b>	<b>29.096</b>	<b>31.474</b>	<b>34.344</b>	<b>37.708</b>	<b>11,2%</b>	<b>8,2%</b>	<b>9,7%</b>	<b>9,1%</b>	<b>9,8%</b>	<b>9,5%</b>
Reiskosten	21	16	15	16	16	-24,7%	-6,6%	-16,2%	13,4%	-5,4%	3,6%
<b>Totaal</b>	<b>26.175</b>	<b>29.112</b>	<b>31.489</b>	<b>34.360</b>	<b>37.723</b>	<b>11,2%</b>	<b>8,2%</b>	<b>9,7%</b>	<b>9,1%</b>	<b>9,8%</b>	<b>9,5%</b>
Verstrekking 422240	605	5	5	0	0						
<b>Totaal incl verstr. 422240</b>	<b>26.780</b>	<b>29.117</b>	<b>31.494</b>	<b>34.360</b>	<b>37.723</b>	<b>8,7%</b>	<b>8,2%</b>	<b>8,4%</b>	<b>9,1%</b>	<b>9,8%</b>	<b>9,4%</b>

\* exclusief verstrekking 422240 : Hulp bij een door een geneesheer verrichte verlossing in ziekenhuismilieu (geschrapt vanaf 2017)

Tabel 2.1.2. Vroedvrouwen : Evolutie geboekte gevallen

Gevallen	2017	2018	2019	2020	2021	evolutie vóór COVID-19			evolutie met COVID-19		
						18/17	19/18	gem. 19/17	20/19	21/20	gem. 21/19
§1. Inspuitingen	6.408	6.658	6.554	5.895	6.187	3,9%	-1,6%	1,1%	-10,1%	5,0%	-2,8%
§2. Prenatale zorgen	375.458	397.013	427.334	407.550	490.846	5,7%	7,6%	6,7%	-4,6%	20,4%	7,2%
§3 en §3bis. Arbeidsfase	2.973	3.262	3.550	4.038	4.668	9,7%	8,8%	9,3%	13,7%	15,6%	14,7%
§4. Verlossingen*	2.891	2.363	2.376	2.536	3.060	-18,3%	0,6%	-9,3%	6,7%	20,7%	13,5%
<b>§5. Postnatale zorgen</b>	<b>403.257</b>	<b>449.924</b>	<b>477.300</b>	<b>520.159</b>	<b>534.179</b>	<b>11,6%</b>	<b>6,1%</b>	<b>8,8%</b>	<b>9,0%</b>	<b>2,7%</b>	<b>5,8%</b>
<i>Tem de 5e dag</i>	106.409	120.237	128.571	155.946	163.944	13,0%	6,9%	9,9%	21,3%	5,1%	12,9%
<i>Vanaf de 6e dag</i>	296.848	329.687	348.729	364.213	370.235	11,1%	5,8%	8,4%	4,4%	1,7%	3,0%
<b>S/totaal</b>	<b>790.987</b>	<b>859.220</b>	<b>917.114</b>	<b>940.178</b>	<b>1.038.940</b>	<b>8,6%</b>	<b>6,7%</b>	<b>7,7%</b>	<b>2,5%</b>	<b>10,5%</b>	<b>6,4%</b>
Reiskosten	79.569	57.750	53.772	59.303	55.854	-27,4%	-6,9%	-17,8%	10,3%	-5,8%	1,9%
<b>Totaal</b>	<b>870.556</b>	<b>916.970</b>	<b>970.886</b>	<b>999.481</b>	<b>1.094.794</b>	<b>5,3%</b>	<b>5,9%</b>	<b>5,6%</b>	<b>2,9%</b>	<b>9,5%</b>	<b>6,2%</b>
Verstrekking 422240	38.537	348	138	0	3						
<b>Totaal incl verstr. 422240</b>	<b>909.093</b>	<b>917.318</b>	<b>971.024</b>	<b>999.481</b>	<b>1.094.797</b>	<b>0,9%</b>	<b>5,9%</b>	<b>3,4%</b>	<b>2,9%</b>	<b>9,5%</b>	<b>6,2%</b>

\* exclusief verstrekking 422240 : Hulp bij een door een geneesheer verrichte verlossing in ziekenhuismilieu (geschrapt vanaf 2017)

Indien we kijken naar het totaal aantal gevallen zonder verstrekking 422240, kan worden vastgesteld dat de jaarlijkse gemiddelde evolutie tussen 2019 en 2021 (6,2%) hoger is dan de jaarlijkse gemiddelde evolutie tussen 2017 en 2019 (5,6%). Bij de uitgaven (exclusief verstrekking 422240) is de jaarlijkse gemiddelde groei tussen 2019 en 2021 (9,5%) ongeveer gelijk aan de jaarlijkse gemiddelde groei tussen 2017 en 2019 (9,7%). De belangrijkste budgettaire rubrieken zijn de prenatale en postnatale zorgen :

- Door het feit dat in 2020 het aantal **prenatale zorgen** te laag ligt omwille van COVID-19 (afname van 4,6% in 2020), stijgt het totaal aantal prenatale zorgen zeer sterk in 2021 (+20,4%). De jaarlijkse gemiddelde evolutie van het totaal aantal prenatale zorgen bedraagt 7,2% tussen 2019 en 2021. Dit is iets hoger dan de jaarlijkse gemiddelde evolutie tussen 2017 en 2019 van 6,7% vóór COVID-19.

- Bij de **postnatale zorgen** neemt het aantal gevallen in 2020 toe met 9,0% ten opzichte van 2019. In 2021 wordt er een minder sterke toename vastgesteld van 2,7%. De jaarlijkse gemiddelde groei van het totaal aantal postnatale zorgen bedraagt 5,8% tussen 2019 en 2021. Dit is lager dan de jaarlijkse gemiddelde evolutie tussen 2017 en 2019 van 8,8% vóór COVID-19.
  - Het aantal postnatale zorgen tot en met de 5<sup>e</sup> dag na de bevalling neemt sterk toe vanaf het begin van de coronacrisis in 2020 (+21,3% in 2020). Door COVID-19 zijn de verblijven voor bevallingen minder lang en zijn er bijgevolg meer postnatale zorgen nodig buiten het ziekenhuis. In 2021 nemen deze zorgen verder toe met 5,1%. De jaarlijkse gemiddelde groei van het totaal aantal postnatale zorgen tot en met de 5<sup>e</sup> dag na de bevalling bedraagt 12,9% tussen 2019 en 2021. Dit is hoger dan de jaarlijkse gemiddelde evolutie tussen 2017 en 2019 van 9,9% vóór COVID-19.
  - Het aantal gevallen voor postnataal toezicht en verzorging vanaf de 6<sup>de</sup> dag van het postpartum (inclusief raadplegingen omtrent borstvoeding, verstrekkingen mits motivering vroedvrouw en verstrekkingen op voorschrift bij verwickelingen) neemt tussen 2019 en 2021 jaarlijks gemiddeld toe met 3,0%. Dit is beduidend lager dan de jaarlijkse gemiddelde groei tussen 2017 en 2019 van 8,4% vóór COVID-19.

Naast de impact van COVID-19 worden de postnatale zorgen vanaf de 6<sup>de</sup> dag van het postpartum ook beïnvloed door een besparingsmaatregel vanaf 1/12/2019, waarbij het totaal aantal verstrekkingen postnataal toezicht en verzorging vanaf de 6<sup>de</sup> dag postpartum en de verstrekkingen voor raadpleging omtrent borstvoeding gezamenlijk verminderd zijn van 7 naar 6. Dit verklaart ook de daling van het aantal gevallen voor deze verstrekkingen. Deze maatregel worden besproken in hoofdstuk 2.2.5. van deze auditnota.

In tabel 2.1.3. worden de geboekte uitgaven met de **verrichte uitgaven** vergeleken sinds 2017, exclusief de uitgaven voor telematicapremie.

In 2021 zijn de geboekte uitgaven met 9,8% toegenomen. De uitgaven met betrekking tot het vorig dienstjaar zijn sterk afgenomen met 15,7%, terwijl het huidig dienstjaar toeneemt met 15,1%.

In 2020 zijn de verrichte uitgaven veel lager dan de geboekte uitgaven omdat er minder prestaties werden overgedragen naar het volgend boekjaar dan gebruikelijk.

Tabel 2.1.3. Vroedvrouwen : Analyse van de geboekte en verrichte uitgaven (in 000 EUR)

Uitgaven (000 EUR)	2017	2018	2019	2020	2021	18/17	19/18	20/19	21/20
Geboekte uitgaven : prestaties < t	5.277	5.348	5.478	5.931	4.998	1,3%	2,4%	8,3%	-15,7%
Geboekte uitgaven : prestaties t	21.503	23.769	26.016	28.429	32.725	10,5%	9,5%	9,3%	15,1%
<b>Geboekte uitgaven (1)</b>	<b>26.780</b>	<b>29.117</b>	<b>31.494</b>	<b>34.360</b>	<b>37.723</b>	<b>8,7%</b>	<b>8,2%</b>	<b>9,1%</b>	<b>9,8%</b>
<i>Aandeel vorig dienstjaar</i>	<i>19,7%</i>	<i>18,4%</i>	<i>17,4%</i>	<i>17,3%</i>	<i>13,3%</i>				
<i>Aandeel huidig dienstjaar</i>	<i>80,3%</i>	<i>81,6%</i>	<i>82,6%</i>	<i>82,7%</i>	<i>86,7%</i>				
<b>Verrichte uitgaven (2)</b>	<b>26.596</b>	<b>28.994</b>	<b>31.626</b>	<b>33.241</b>		<b>9,0%</b>	<b>9,1%</b>	<b>5,1%</b>	
<i>geboekte (1) / verrichte (2) uitgaven</i>	<i>100,7%</i>	<i>100,4%</i>	<i>99,6%</i>	<i>103,4%</i>					

(2) verrichte (=gepresteerde) uitgaven voor jaar t, geboekt van januari van jaar t tot en met december van jaar t+1 (= op 24m)

## 2.2. Analyse per aard van verstrekking

De nomenclatuur van de vroedvrouwen wordt ingedeeld in vijf subrubrieken. Daarnaast is er een pseudonomenclatuurcode voor de vergoeding van bepaalde reiskosten. Sinds 2017 zijn de geboekte uitgaven in de sector vroedvrouwen met bijna 11 miljoen EUR toegenomen. Dit is vooral het gevolg van de sterke stijging van de postnatale zorgen. In 2021 omvatten de prenatale en postnatale zorgen 96% van de uitgaven van de sector vroedvrouwen.

Tabel 2.2.1. Vroedvrouwen : geboekte uitgaven per type verstrekking (in 000 EUR)

000 EUR	2017	2018	2019	2020	2021	20/19	21/20	gem. 19/17	gem. 21/19
§1. Inspuitingen	56	58	58	53	57	-8,0%	6,4%	1,8%	-1,1%
§2. Prenatale zorgen	8.815	9.411	10.239	10.165	12.329	-0,7%	21,3%	7,8%	9,7%
§3 en §3bis. Arbeidsfase	668	746	811	945	1.083	16,6%	14,5%	10,2%	15,5%
§4. Verlossingen	1.052	412	405	438	524	8,1%	19,6%	-38,0%	13,7%
§5. Postnatale zorgen	16.168	18.475	19.967	22.742	23.716	13,9%	4,3%	11,1%	9,0%
<b>S/Totaal</b>	<b>26.759</b>	<b>29.102</b>	<b>31.480</b>	<b>34.344</b>	<b>37.708</b>	<b>9,1%</b>	<b>9,8%</b>	<b>8,5%</b>	<b>9,4%</b>
Reiskosten	21	15	14	16	16	17,8%	-5,4%	-18,4%	5,5%
<b>Totaal</b>	<b>26.780</b>	<b>29.117</b>	<b>31.494</b>	<b>34.360</b>	<b>37.723</b>	<b>9,1%</b>	<b>9,8%</b>	<b>8,4%</b>	<b>9,4%</b>
<i>Evolutie %</i>		8,7%	8,2%	9,1%	9,8%				

Tabel 2.2.2. Vroedvrouwen : geboekte gevallen per type verstrekking

	2017	2018	2019	2020	2021	20/19	21/20	gem. 19/17	gem. 21/19
§1. Inspuitingen	6.408	6.658	6.554	5.895	6.187	-10,1%	5,0%	1,1%	-2,8%
§2. Prenatale zorgen	375.458	397.013	427.334	407.550	490.846	-4,6%	20,4%	6,7%	7,2%
§3.en §3bis. Arbeidsfase	2.973	3.262	3.550	4.038	4.668	13,7%	15,6%	9,3%	14,7%
§4. Verlossingen	41.428	2.711	2.514	2.536	3.063	0,9%	20,8%	-75,4%	10,4%
§5. Postnatale zorgen	403.257	449.924	477.300	520.159	534.179	9,0%	2,7%	8,8%	5,8%
<b>S/Totaal</b>	<b>829.524</b>	<b>859.568</b>	<b>917.252</b>	<b>940.178</b>	<b>1.038.943</b>	<b>2,5%</b>	<b>10,5%</b>	<b>5,2%</b>	<b>6,4%</b>
Reiskosten	79.569	57.750	53.772	59.303	55.854	10,3%	-5,8%	-17,8%	1,9%
<b>Totaal</b>	<b>909.093</b>	<b>917.318</b>	<b>971.024</b>	<b>999.481</b>	<b>1.094.797</b>	<b>2,9%</b>	<b>9,5%</b>	<b>3,4%</b>	<b>6,2%</b>
<i>Evolutie %</i>		0,9%	5,9%	2,9%	9,5%				

Tabel 2.2.3. Vroedvrouwen : geboekte kostprijs per type verstrekking

	2017	2018	2019	2020	2021	20/19	21/20	gem. 19/17	gem. 21/19
§1. Inspuitingen	8,74	8,71	8,85	9,05	9,18	2,3%	1,4%	0,6%	1,8%
§2. Prenatale zorgen	23,48	23,70	23,96	24,94	25,12	4,1%	0,7%	1,0%	2,4%
§3 en §3bis. Arbeidsfase	224,69	228,69	228,45	234,14	231,91	2,5%	-1,0%	0,8%	0,8%
§4. Verlossingen	25,39	151,97	161,10	172,66	170,97	7,2%	-1,0%	151,9%	3,0%
§5. Postnatale zorgen	40,09	41,06	41,83	43,72	44,40	4,5%	1,5%	2,1%	3,0%
<b>S/Totaal</b>	<b>32,26</b>	<b>33,86</b>	<b>34,32</b>	<b>36,53</b>	<b>36,29</b>	<b>6,4%</b>	<b>-0,6%</b>	<b>3,1%</b>	<b>2,8%</b>
Reiskosten	0,26	0,26	0,26	0,28	0,28	6,8%	0,4%	-0,7%	3,5%
<b>Totaal</b>	<b>29,46</b>	<b>31,74</b>	<b>32,43</b>	<b>34,38</b>	<b>34,46</b>	<b>6,0%</b>	<b>0,2%</b>	<b>4,9%</b>	<b>3,1%</b>
<i>Evolutie %</i>		7,8%	2,2%	6,0%	0,2%				

## 2.2.1. Inspuitingen

De uitgaven 2021 voor inspuitingen bedragen 57 duizend EUR en het aantal verstrekkingen bedraagt 6.187. Dit is een toename van respectievelijk 6,4% en 5% ten opzichte van 2020.

Tabel 2.2.1.1. Inspuitingen: geboekte gegevens

	2017	2018	2019	2020	2021	20/19	21/20	gem. 19/17	gem. 21/19
Uitgaven (in 000 EUR)	55	58	58	53	57	-8,7%	6,4%	2,7%	-1,4%
Gevallen	6.408	6.658	6.554	5.895	6.187	-10,1%	5,0%	1,1%	-2,8%
Kostprijs	8,65	8,75	8,91	9,05	9,18	1,5%	1,4%	1,5%	1,5%

## 2.2.2. Prenatale zorgen

Na een afname van de uitgaven voor prenatale zorgen in 2020 (-0,7%), nemen de uitgaven sterk toe in 2021 (+22%) tot 12,329 miljoen EUR. Het aantal gevallen stijgt met 20,4%.

Deze **sterke toename van de prenatale zorgen in 2021** is te verklaren door het feit dat deze zorgen een te laag niveau hadden in 2020 omwille van COVID-19. Er werden sterke afnames waargenomen van het aantal prenatale zorgen tijdens de eerste golf van de coronacrisis (zie ook tabellen 2.6.2.1. en 2.6.2.2. in punt 2.6. van deze auditnota).

De prenatale zittingen kennen tussen 2019 en 2021 een sterke toename. De gemiddelde jaarlijkse groei bedraagt 9,6% voor de uitgaven en 8,3% voor de gevallen. Dit is hoger dan de jaarlijkse gemiddelde groei tussen 2017 en 2019 van respectievelijk 6,7% en 5,2%.

Tussen 2019 en 2021 kan er ook een sterke toename worden waargenomen van het aantal individuele voorbereiding tot de bevalling (jaarlijkse gemiddelde groei van 18,9% tussen 2019 en 2021), terwijl het aantal collectieve voorbereidingen sterk afneemt tussen 2019 en 2021 (-21,3%).

Tabel 2.2.2.1. Prenatale zorgen: geboekte uitgaven (in 000 EUR)

000 EUR	2017	2018	2019	2020	2021	20/19	21/20	gem. 19/17	gem. 21/19
<b>a) Prenatale zittingen</b>	<b>6.841</b>	<b>7.202</b>	<b>7.790</b>	<b>7.846</b>	<b>9.355</b>	<b>0,7%</b>	<b>19,2%</b>	<b>6,7%</b>	<b>9,6%</b>
Eerste verloskundige zitting	1.704	1.817	1.982	1.957	2.261	-1,2%	15,5%	7,8%	6,8%
Verloskundige zitting	4.685	4.927	5.316	5.299	6.447	-0,3%	21,7%	6,5%	10,1%
Verloskundige zitting risicozwangersch.	451	458	492	591	647	20,1%	9,5%	4,4%	14,7%
<b>b) Toezicht en verzorging miskraam</b>	<b>18</b>	<b>20</b>	<b>21</b>	<b>26</b>	<b>34</b>	<b>22,4%</b>	<b>30,5%</b>	<b>9,7%</b>	<b>26,4%</b>
op de dag van miskraam	12	12	13	15	20	14,1%	36,8%	3,3%	25,0%
vanaf 1e dag na de dag van miskraam	6	8	8	11	14	34,8%	22,5%	22,0%	28,5%
<b>c) Voorbereiding tot de bevalling</b>	<b>1.957</b>	<b>2.189</b>	<b>2.428</b>	<b>2.293</b>	<b>2.940</b>	<b>-5,6%</b>	<b>28,2%</b>	<b>11,4%</b>	<b>10,0%</b>
Individuele voorbereiding	1.352	1.531	1.695	1.830	2.472	8,0%	35,1%	12,0%	20,8%
Collectieve voorbereiding	605	658	733	463	468	-36,9%	1,2%	10,1%	-20,1%
<b>Totaal</b>	<b>8.815</b>	<b>9.411</b>	<b>10.239</b>	<b>10.165</b>	<b>12.329</b>	<b>-0,7%</b>	<b>21,3%</b>	<b>7,8%</b>	<b>9,7%</b>
<i>Evolutie %</i>		6,8%	8,8%	-0,7%	21,3%				

Tabel 2.2.2.2. Prenatale zorgen: geboekte gevallen

	2017	2018	2019	2020	2021	20/19	21/20	gem. 19/17	gem. 21/19
<b>a) Prenatale zittingen</b>	<b>244.263</b>	<b>253.300</b>	<b>270.253</b>	<b>267.932</b>	<b>316.839</b>	<b>-0,9%</b>	<b>18,3%</b>	<b>5,2%</b>	<b>8,3%</b>
Eerste verloskundige zitting	46.932	49.175	53.000	51.460	58.858	-2,9%	14,4%	6,3%	5,4%
Verloskundige zitting	180.985	187.506	199.510	195.565	235.489	-2,0%	20,4%	5,0%	8,6%
Verloskundige zitting risicozwangersch.	16.346	16.619	17.743	20.907	22.492	17,8%	7,6%	4,2%	12,6%
<b>b) Toezicht en verzorging miskraam</b>	<b>557</b>	<b>652</b>	<b>677</b>	<b>823</b>	<b>1.055</b>	<b>21,6%</b>	<b>28,2%</b>	<b>10,2%</b>	<b>24,8%</b>
op de dag van miskraam	339	340	356	394	533	10,7%	35,3%	2,5%	22,4%
vanaf 1e dag na de dag van miskraam	218	312	321	429	522	33,6%	21,7%	21,3%	27,5%
<b>c) Voorbereiding tot de bevalling</b>	<b>130.638</b>	<b>143.061</b>	<b>156.404</b>	<b>138.795</b>	<b>172.952</b>	<b>-11,3%</b>	<b>24,6%</b>	<b>9,4%</b>	<b>5,2%</b>
Individuele voorbereiding	78.421	87.797	95.702	101.396	135.337	5,9%	33,5%	10,5%	18,9%
Collectieve voorbereiding	52.217	55.264	60.702	37.399	37.615	-38,4%	0,6%	7,8%	-21,3%
<b>Totaal</b>	<b>375.458</b>	<b>397.013</b>	<b>427.334</b>	<b>407.550</b>	<b>490.846</b>	<b>-4,6%</b>	<b>20,4%</b>	<b>6,7%</b>	<b>7,2%</b>
<i>Evolutie %</i>		5,7%	7,6%	-4,6%	20,4%				

Tabel 2.2.2.3. Prenatale zorgen: geboekte kostprijs

	2017	2018	2019	2020	2021	20/19	21/20	gem. 19/17	gem. 21/19
<b>a) Prenatale zittingen</b>	<b>28,01</b>	<b>28,43</b>	<b>28,82</b>	<b>29,29</b>	<b>29,53</b>	<b>1,6%</b>	<b>0,8%</b>	<b>1,4%</b>	<b>1,2%</b>
Eerste verloskundige zitting	36,31	36,94	37,39	38,03	38,41	1,7%	1,0%	1,5%	1,4%
Verloskundige zitting	25,89	26,28	26,65	27,09	27,38	1,7%	1,0%	1,5%	1,4%
Verloskundige zitting risicozwangersch.	27,62	27,57	27,72	28,26	28,77	1,9%	1,8%	0,2%	1,9%
<b>b) Toezicht en verzorging miskraam</b>	<b>31,70</b>	<b>31,04</b>	<b>31,38</b>	<b>31,58</b>	<b>32,16</b>	<b>0,6%</b>	<b>1,8%</b>	<b>-0,5%</b>	<b>1,2%</b>
op de dag van miskraam	35,29	35,49	35,86	36,97	37,40	3,1%	1,2%	0,8%	2,1%
vanaf 1e dag na de dag van miskraam	26,11	26,19	26,41	26,63	26,81	0,8%	0,7%	0,6%	0,8%
<b>c) Voorbereiding tot de bevalling</b>	<b>14,98</b>	<b>15,30</b>	<b>15,52</b>	<b>16,52</b>	<b>17,00</b>	<b>6,4%</b>	<b>2,9%</b>	<b>1,8%</b>	<b>4,6%</b>
Individuele voorbereiding	17,24	17,44	17,71	18,05	18,26	1,9%	1,2%	1,3%	1,6%
Collectieve voorbereiding	11,59	11,90	12,08	12,37	12,44	2,4%	0,6%	2,1%	1,5%
<b>Totaal</b>	<b>23,48</b>	<b>23,70</b>	<b>23,96</b>	<b>24,94</b>	<b>25,12</b>	<b>4,1%</b>	<b>0,7%</b>	<b>1,0%</b>	<b>2,4%</b>
<i>Evolutie %</i>		1,0%	1,1%	4,1%	0,7%				

### Prenatale zorgen per plaats van verstrekking

In tabel 2.2.2.4. wordt het aantal prenatale zorgen per plaats van verstrekking weergegeven, met hun aandeel in tabel 2.2.2.5..

De afname van de prenatale zorgen in 2020 is voornamelijk het gevolg van een daling van het aantal prenatale zorgen in het ziekenhuis (-12,5%). De prenatale zittingen dalen met 5,7% en de voorbereidingen tot bevalling dalen met 31,8% in het ziekenhuis in 2020.

Tussen 2019 en 2021 wordt een sterke stijging waargenomen van het aantal prenatale zorgen bij de patiënt thuis (+21,6%). De prenatale zittingen nemen gemiddeld toe met 20,1% per jaar en ook de voorbereidingen tot de bevalling stijgen sterk met gemiddeld 23,6% per jaar tussen 2019 en 2021 bij de patiënt thuis.

Het aandeel van het aantal prenatale zorgen in het ziekenhuis daalt van 59,7% in 2017 naar 47,6% in 2021.

Het aantal **collectieve voorbereidingen tot de bevallingen** in het ziekenhuis halveert tussen 2019 en 2021 (van 41.170 in 2019 naar 19.110 in 2021). Het aantal **individuele voorbereidingen tot de bevallingen** stijgen gemiddeld met 18,9% per jaar tussen 2019 en 2021.



Tabel 2.2.2.4. Prenatale zorgen : per plaats van verstrekking : geboekte gevallen

Aantal gevallen	2017	2018	2019	2020	2021	20/19	21/20	gem. 19/17	gem. 21/19
<b>a) Prenatale zittingen</b>									
<b>Eerste verloskundige zitting</b>	<b>46.932</b>	<b>49.175</b>	<b>53.000</b>	<b>51.460</b>	<b>58.858</b>	<b>-2,9%</b>	<b>14,4%</b>	<b>6,3%</b>	<b>5,4%</b>
<i>Niet thuis/Buiten ZHmilieu</i>	10.549	11.787	12.223	12.828	15.411	4,9%	20,1%	7,6%	12,3%
<i>Thuis</i>	6.200	7.651	8.186	8.517	8.811	4,0%	3,5%	14,9%	3,7%
<i>Ziekenhuismilieu</i>	30.183	29.737	32.591	30.115	34.636	-7,6%	15,0%	3,9%	3,1%
<b>Verloskundige zitting</b>	<b>180.985</b>	<b>187.506</b>	<b>199.510</b>	<b>195.565</b>	<b>235.489</b>	<b>-2,0%</b>	<b>20,4%</b>	<b>5,0%</b>	<b>8,6%</b>
<i>Niet thuis/Buiten ZHmilieu</i>	41.335	47.088	53.306	54.869	71.778	2,9%	30,8%	13,6%	16,0%
<i>Thuis</i>	14.329	17.349	19.373	24.583	32.283	26,9%	31,3%	16,3%	29,1%
<i>Ziekenhuismilieu</i>	125.321	123.069	126.831	116.113	131.428	-8,5%	13,2%	0,6%	1,8%
<b>Verloskundige zitting: risicozwangersch.</b>	<b>16.346</b>	<b>16.619</b>	<b>17.743</b>	<b>20.907</b>	<b>22.492</b>	<b>17,8%</b>	<b>7,6%</b>	<b>4,2%</b>	<b>12,6%</b>
<i>Niet thuis/Buiten ZHmilieu</i>	231	409	467	433	775	-7,3%	79,0%	42,2%	28,8%
<i>Thuis</i>	3.785	3.211	3.071	3.032	3.089	-1,3%	1,9%	-9,9%	0,3%
<i>Ziekenhuismilieu</i>	12.330	12.999	14.205	17.442	18.628	22,8%	6,8%	7,3%	14,5%
<b>b) Toezicht en verzorging miskraam</b>									
<b>op de dag van de miskraam</b>	<b>339</b>	<b>340</b>	<b>356</b>	<b>394</b>	<b>533</b>	<b>10,7%</b>	<b>35,3%</b>	<b>2,5%</b>	<b>22,4%</b>
<i>Niet thuis/Buiten ZHmilieu</i>	11	53	36	51	71	41,7%	39,2%	80,9%	40,4%
<i>Thuis</i>	16	23	28	35	41	25,0%	17,1%	32,3%	21,0%
<i>Ziekenhuismilieu</i>	312	264	292	308	421	5,5%	36,7%	-3,3%	20,1%
<b>vanaf de 1e dag na dag miskraam</b>	<b>218</b>	<b>312</b>	<b>321</b>	<b>429</b>	<b>522</b>	<b>33,6%</b>	<b>21,7%</b>	<b>21,3%</b>	<b>27,5%</b>
<i>Niet thuis/Buiten ZHmilieu</i>	44	105	112	132	214	17,9%	62,1%	59,5%	38,2%
<i>Thuis</i>	114	152	161	219	243	36,0%	11,0%	18,8%	22,9%
<i>Ziekenhuismilieu</i>	60	55	48	78	65	62,5%	-16,7%	-10,6%	16,4%
<b>c) Voorbereiding tot de bevalling</b>									
<b>Individuele voorbereiding</b>	<b>78.421</b>	<b>87.797</b>	<b>95.702</b>	<b>101.396</b>	<b>135.337</b>	<b>5,9%</b>	<b>33,5%</b>	<b>10,5%</b>	<b>18,9%</b>
<i>Niet thuis/Buiten ZHmilieu</i>	40.955	47.212	52.553	52.717	71.068	0,3%	34,8%	13,3%	16,3%
<i>Thuis</i>	17.752	20.464	23.006	28.395	35.147	23,4%	23,8%	13,8%	23,6%
<i>Ziekenhuismilieu</i>	19.714	20.121	20.143	20.284	29.122	0,7%	43,6%	1,1%	20,2%
<b>Collectieve voorbereiding</b>	<b>52.217</b>	<b>55.264</b>	<b>60.702</b>	<b>37.399</b>	<b>37.615</b>	<b>-38,4%</b>	<b>0,6%</b>	<b>7,8%</b>	<b>-21,3%</b>
<i>Niet thuis/Buiten ZHmilieu</i>	15.906	17.449	19.532	15.860	18.505	-18,8%	16,7%	10,8%	-2,7%
<i>Thuis</i>	0	0	0	0	0				
<i>Ziekenhuismilieu</i>	36.311	37.815	41.170	21.539	19.110	-47,7%	-11,3%	6,5%	-31,9%
<b>a) Prenatale zittingen</b>	<b>244.263</b>	<b>253.300</b>	<b>270.253</b>	<b>267.932</b>	<b>316.839</b>	<b>-0,9%</b>	<b>18,3%</b>	<b>5,2%</b>	<b>8,3%</b>
<i>Niet thuis/Buiten ZHmilieu</i>	52.115	59.284	65.996	68.130	87.964	3,2%	29,1%	12,5%	15,4%
<i>Thuis</i>	24.314	28.211	30.630	36.132	44.183	18,0%	22,3%	12,2%	20,1%
<i>Ziekenhuismilieu</i>	167.834	165.805	173.627	163.670	184.692	-5,7%	12,8%	1,7%	3,1%
<b>b) Toezicht en verzorging miskraam</b>	<b>557</b>	<b>652</b>	<b>677</b>	<b>823</b>	<b>1.055</b>	<b>21,6%</b>	<b>28,2%</b>	<b>10,2%</b>	<b>24,8%</b>
<i>Niet thuis/Buiten ZHmilieu</i>	55	158	148	183	285	23,6%	55,7%	64,0%	38,8%
<i>Thuis</i>	130	175	189	254	284	34,4%	11,8%	20,6%	22,6%
<i>Ziekenhuismilieu</i>	372	319	340	386	486	13,5%	25,9%	-4,4%	19,6%
<b>c) Voorbereiding tot de bevalling</b>	<b>130.638</b>	<b>143.061</b>	<b>156.404</b>	<b>138.795</b>	<b>172.952</b>	<b>-11,3%</b>	<b>24,6%</b>	<b>9,4%</b>	<b>5,2%</b>
<i>Niet thuis/Buiten ZHmilieu</i>	56.861	64.661	72.085	68.577	89.573	-4,9%	30,6%	12,6%	11,5%
<i>Thuis</i>	17.752	20.464	23.006	28.395	35.147	23,4%	23,8%	13,8%	23,6%
<i>Ziekenhuismilieu</i>	56.025	57.936	61.313	41.823	48.232	-31,8%	15,3%	4,6%	-11,3%
<b>Totaal</b>	<b>375.458</b>	<b>397.013</b>	<b>427.334</b>	<b>407.550</b>	<b>490.846</b>	<b>-4,6%</b>	<b>20,4%</b>	<b>6,7%</b>	<b>7,2%</b>
<i>Niet thuis/Buiten ZHmilieu</i>	109.031	124.103	138.229	136.890	177.822	-1,0%	29,9%	12,6%	13,4%
<i>Thuis</i>	42.196	48.850	53.825	64.781	79.614	20,4%	22,9%	12,9%	21,6%
<i>Ziekenhuismilieu</i>	224.231	224.060	235.280	205.879	233.410	-12,5%	13,4%	2,4%	-0,4%

Tabel 2.2.2.5. Prenatale zorgen : per plaats van verstrekking : aandeel geboekte gevallen

Aandeel aantal gevallen	2017	2018	2019	2020	2021
<b>a) Prenatale zittingen</b>					
<b>Eerste verloskundige zitting</b>	<b>100,0%</b>	<b>100,0%</b>	<b>100,0%</b>	<b>100,0%</b>	<b>100,0%</b>
<i>Niet thuis/Buiten ZHmilieu</i>	22,5%	24,0%	23,1%	24,9%	26,2%
<i>Thuis</i>	13,2%	15,6%	15,4%	16,6%	15,0%
<i>Ziekenhuismilieu</i>	64,3%	60,5%	61,5%	58,5%	58,8%
<b>Verloskundige zitting</b>	<b>100,0%</b>	<b>100,0%</b>	<b>100,0%</b>	<b>100,0%</b>	<b>100,0%</b>
<i>Niet thuis/Buiten ZHmilieu</i>	22,8%	25,1%	26,7%	28,1%	30,5%
<i>Thuis</i>	7,9%	9,3%	9,7%	12,6%	13,7%
<i>Ziekenhuismilieu</i>	69,2%	65,6%	63,6%	59,4%	55,8%
<b>Verloskundige zitting: risicozwangerschap</b>	<b>100,0%</b>	<b>100,0%</b>	<b>100,0%</b>	<b>100,0%</b>	<b>100,0%</b>
<i>Niet thuis/Buiten ZHmilieu</i>	1,4%	2,5%	2,6%	2,1%	3,4%
<i>Thuis</i>	23,2%	19,3%	17,3%	14,5%	13,7%
<i>Ziekenhuismilieu</i>	75,4%	78,2%	80,1%	83,4%	82,8%
<b>b) Toezicht en verzorging miskraam</b>					
<b>op de dag van de miskraam</b>	<b>100,0%</b>	<b>100,0%</b>	<b>100,0%</b>	<b>100,0%</b>	<b>100,0%</b>
<i>Niet thuis/Buiten ZHmilieu</i>	3,2%	15,6%	10,1%	12,9%	13,3%
<i>Thuis</i>	4,7%	6,8%	7,9%	8,9%	7,7%
<i>Ziekenhuismilieu</i>	92,0%	77,6%	82,0%	78,2%	79,0%
<b>vanaf de 1e dag na dag miskraam</b>	<b>100,0%</b>	<b>100,0%</b>	<b>100,0%</b>	<b>100,0%</b>	<b>100,0%</b>
<i>Niet thuis/Buiten ZHmilieu</i>	20,2%	33,7%	34,9%	30,8%	41,0%
<i>Thuis</i>	52,3%	48,7%	50,2%	51,0%	46,6%
<i>Ziekenhuismilieu</i>	27,5%	17,6%	15,0%	18,2%	12,5%
<b>c) Voorbereiding tot de bevalling</b>					
<b>Individuele voorbereiding</b>	<b>100,0%</b>	<b>100,0%</b>	<b>100,0%</b>	<b>100,0%</b>	<b>100,0%</b>
<i>Niet thuis/Buiten ZHmilieu</i>	52,2%	53,8%	54,9%	52,0%	52,5%
<i>Thuis</i>	22,6%	23,3%	24,0%	28,0%	26,0%
<i>Ziekenhuismilieu</i>	25,1%	22,9%	21,0%	20,0%	21,5%
<b>Collectieve voorbereiding</b>	<b>100,0%</b>	<b>100,0%</b>	<b>100,0%</b>	<b>100,0%</b>	<b>100,0%</b>
<i>Niet thuis/Buiten ZHmilieu</i>	30,5%	31,6%	32,2%	42,4%	49,2%
<i>Thuis</i>	0,0%	0,0%	0,0%	0,0%	0,0%
<i>Ziekenhuismilieu</i>	69,5%	68,4%	67,8%	57,6%	50,8%
<b>a) Prenatale zittingen</b>	<b>100,0%</b>	<b>100,0%</b>	<b>100,0%</b>	<b>100,0%</b>	<b>100,0%</b>
<i>Niet thuis/Buiten ZHmilieu</i>	21,3%	23,4%	24,4%	25,4%	27,8%
<i>Thuis</i>	10,0%	11,1%	11,3%	13,5%	13,9%
<i>Ziekenhuismilieu</i>	68,7%	65,5%	64,2%	61,1%	58,3%
<b>b) Toezicht en verzorging miskraam</b>	<b>100,0%</b>	<b>100,0%</b>	<b>100,0%</b>	<b>100,0%</b>	<b>100,0%</b>
<i>Niet thuis/Buiten ZHmilieu</i>	9,9%	24,2%	21,9%	22,2%	27,0%
<i>Thuis</i>	23,3%	26,8%	27,9%	30,9%	26,9%
<i>Ziekenhuismilieu</i>	66,8%	48,9%	50,2%	46,9%	46,1%
<b>c) Voorbereiding tot de bevalling</b>	<b>100,0%</b>	<b>100,0%</b>	<b>100,0%</b>	<b>100,0%</b>	<b>100,0%</b>
<i>Niet thuis/Buiten ZHmilieu</i>	43,5%	45,2%	46,1%	49,4%	51,8%
<i>Thuis</i>	13,6%	14,3%	14,7%	20,5%	20,3%
<i>Ziekenhuismilieu</i>	42,9%	40,5%	39,2%	30,1%	27,9%
<b>Totaal</b>	<b>100,0%</b>	<b>100,0%</b>	<b>100,0%</b>	<b>100,0%</b>	<b>100,0%</b>
<i>Niet thuis/Buiten ZHmilieu</i>	29,0%	31,3%	32,3%	33,6%	36,2%
<i>Thuis</i>	11,2%	12,3%	12,6%	15,9%	16,2%
<i>Ziekenhuismilieu</i>	59,7%	56,4%	55,1%	50,5%	47,6%

### 2.2.3. Toezicht en hulp tijdens de arbeidsfase

In 2021 neemt het aantal prestaties voor toezicht en hulp tijdens de arbeidsfase toe met 15,6%. De uitgaven 2021 bedragen 1.083 duizend EUR. De gemiddelde jaarlijkse groei tussen 2019 en 2021 bedraagt 15,6% voor de uitgaven en 14,7% voor de gevallen.

Tabel 2.2.3.1. Toezicht en hulp tijdens de arbeidsfase : geboekte uitgaven (in 000 EUR)

in 000 EUR	2017	2018	2019	2020	2021	20/19	21/20	gem. 19/17	gem. 21/19
<b>§3 Op een werkdag</b>	<b>406</b>	<b>445</b>	<b>502</b>	<b>548</b>	<b>648</b>	<b>9,2%</b>	<b>18,3%</b>	<b>11,2%</b>	<b>13,7%</b>
Thuis	123	125	154	161	202	4,1%	25,9%	12,0%	14,5%
Ziekenhuis	266	303	337	378	435	12,4%	15,1%	12,6%	13,7%
Daghospitalisatie	17	17	11	9	11	-16,4%	19,5%	-19,5%	-0,1%
<b>§3bis. In het weekend of op feestdag</b>	<b>263</b>	<b>301</b>	<b>309</b>	<b>397</b>	<b>434</b>	<b>28,8%</b>	<b>9,2%</b>	<b>8,4%</b>	<b>18,6%</b>
Thuis	93	91	107	119	135	10,6%	13,7%	7,2%	12,2%
Ziekenhuis	158	200	194	271	289	40,0%	6,7%	10,7%	22,2%
Daghospitalisatie	12	11	8	8	10	-2,8%	29,7%	-18,1%	12,3%
<b>Totaal</b>	<b>668</b>	<b>746</b>	<b>811</b>	<b>945</b>	<b>1.083</b>	<b>16,6%</b>	<b>14,5%</b>	<b>10,1%</b>	<b>15,6%</b>
<i>Evolutie %</i>		11,6%	8,7%	16,6%	14,5%				

Tabel 2.2.3.2. Toezicht en hulp tijdens de arbeidsfase : geboekte gevallen

	2017	2018	2019	2020	2021	20/19	21/20	gem. 19/17	gem. 21/19
<b>§3 Op een werkdag</b>	<b>2.079</b>	<b>2.250</b>	<b>2.529</b>	<b>2.735</b>	<b>3.233</b>	<b>8,1%</b>	<b>18,2%</b>	<b>10,3%</b>	<b>13,1%</b>
Thuis	623	622	756	785	986	3,8%	25,6%	10,2%	14,2%
Ziekenhuis	1.367	1.542	1.716	1.905	2.189	11,0%	14,9%	12,0%	12,9%
Daghospitalisatie	89	86	57	45	58	-21,1%	28,9%	-20,0%	0,9%
<b>§3bis. In het weekend of op feestdag</b>	<b>894</b>	<b>1.012</b>	<b>1.021</b>	<b>1.303</b>	<b>1.435</b>	<b>27,6%</b>	<b>10,1%</b>	<b>6,9%</b>	<b>18,6%</b>
Thuis	315	303	350	384	437	9,7%	13,8%	5,4%	11,7%
Ziekenhuis	539	672	645	894	963	38,6%	7,7%	9,4%	22,2%
Daghospitalisatie	40	37	26	25	35	-3,8%	40,0%	-19,4%	16,0%
<b>Totaal</b>	<b>2.973</b>	<b>3.262</b>	<b>3.550</b>	<b>4.038</b>	<b>4.668</b>	<b>13,7%</b>	<b>15,6%</b>	<b>9,3%</b>	<b>14,7%</b>
<i>Evolutie %</i>		9,7%	8,8%	13,7%	15,6%				

Tabel 2.2.3.3. Toezicht en hulp tijdens de arbeidsfase : geboekte kostprijs

	2017	2018	2019	2020	2021	20/19	21/20	gem. 19/17	gem. 21/19
<b>§3 Op een werkdag</b>	<b>195,13</b>	<b>197,61</b>	<b>198,44</b>	<b>200,37</b>	<b>200,57</b>	<b>1%</b>	<b>0%</b>	<b>0,8%</b>	<b>0,5%</b>
Thuis	197,22	200,98	203,94	204,47	204,93	0,3%	0,2%	1,7%	0,2%
Ziekenhuis	194,36	196,52	196,15	198,55	198,87	1,2%	0,2%	0,5%	0,7%
Daghospitalisatie	192,31	192,77	194,47	205,81	190,87	5,8%	-7,3%	0,6%	-0,9%
<b>§3bis. In het weekend of op feestdag</b>	<b>293,87</b>	<b>297,48</b>	<b>302,33</b>	<b>305,02</b>	<b>302,53</b>	<b>1%</b>	<b>-1%</b>	<b>1,4%</b>	<b>0,0%</b>
Thuis	296,02	299,14	306,37	308,98	308,71	0,9%	-0,1%	1,7%	0,4%
Ziekenhuis	293,04	297,30	300,32	303,44	300,59	1,0%	-0,9%	1,2%	0,0%
Daghospitalisatie	288,13	287,24	297,68	300,91	278,71	1,1%	-7,4%	1,6%	-3,2%
<b>Totaal</b>	<b>224,82</b>	<b>228,59</b>	<b>228,32</b>	<b>234,14</b>	<b>231,91</b>	<b>2,5%</b>	<b>-1,0%</b>	<b>0,8%</b>	<b>0,8%</b>
<i>Evolutie %</i>		1,7%	-0,1%	2,5%	-1,0%				

## 2.2.4. Verlossingen

Door het schrappen van de verstrekking 422240 "Hulp bij een door een arts verrichte verlossing in ziekenhuismilieu" zijn de uitgaven voor deze rubriek sterk verminderd vanaf 2017. In 2021 is er een sterke toename van de uitgaven ten opzichte van 2020 met 19,6%. De uitgaven nemen met 20,8% toe in 2021. De gemiddelde jaarlijkse groei tussen 2019 en 2021 bedraagt 13,8% voor de uitgaven en 10,4% voor de gevallen.

Tabel 2.2.4.1. Verlossingen : geboekte uitgaven (in 000 EUR)

000 EUR	2017	2018	2019	2020	2021	20/19	21/20	gem. 19/17	gem. 21/19
<b>1) in verplegingsinrichting waar de patiënte is gehospitaliseerd</b>	<b>115</b>	<b>109</b>	<b>113</b>	<b>112</b>	<b>157</b>	<b>-0,8%</b>	<b>40,0%</b>	<b>-1,0%</b>	<b>17,9%</b>
Verlossing ziekenhuis	91	94	94	96	134	1,7%	39,6%	1,6%	19,1%
Hulp ziekenhuis (exclusief 422240)	24	16	19	17	23	-12,8%	42,3%	-11,8%	11,4%
<b>2) thuis en i.h.k.v. de daghospitalisatie</b>	<b>331</b>	<b>297</b>	<b>286</b>	<b>326</b>	<b>366</b>	<b>13,7%</b>	<b>12,5%</b>	<b>-7,0%</b>	<b>13,1%</b>
Verlossing thuis	204	185	184	210	233	14,5%	10,8%	-5,1%	12,6%
Verlossing daghospitalisatie	25	25	14	17	23	25,0%	31,7%	-25,8%	28,3%
Hulp thuis	76	75	79	85	97	6,6%	14,8%	2,0%	10,6%
Hulp daghospitalisatie	26	12	10	13	14	39,9%	1,0%	-39,0%	18,9%
<b>S/Totaal</b>	<b>447</b>	<b>407</b>	<b>400</b>	<b>438</b>	<b>524</b>	<b>9,6%</b>	<b>19,6%</b>	<b>-5,4%</b>	<b>14,5%</b>
Hulp ziekenhuis : verstrekking 422240	605	5	5	0	0				
<b>Totaal</b>	<b>1.052</b>	<b>412</b>	<b>404</b>	<b>438</b>	<b>524</b>	<b>8,3%</b>	<b>19,6%</b>	<b>-38,0%</b>	<b>13,8%</b>
<i>Evolutie %</i>		-60,8%	-1,8%	8,3%	19,6%				

Tabel 2.2.4.2. Verlossingen : geboekte gevallen

	2017	2018	2019	2020	2021	20/19	21/20	gem. 19/17	gem. 21/19
<b>1) in de verplegingsinrichting waar de patiënte is gehospitaliseerd</b>	<b>939</b>	<b>760</b>	<b>832</b>	<b>806</b>	<b>1.073</b>	<b>-3,1%</b>	<b>33,1%</b>	<b>-5,9%</b>	<b>13,6%</b>
Verlossing ziekenhuis	429	438	438	455	603	3,9%	32,5%	1,0%	17,3%
Hulp ziekenhuis (exclusief 422240)	510	322	394	351	470	-10,9%	33,9%	-12,1%	9,2%
<b>2) thuis en i.h.k.v. de daghospitalisatie</b>	<b>1.952</b>	<b>1.603</b>	<b>1.544</b>	<b>1.730</b>	<b>1.987</b>	<b>12,0%</b>	<b>14,9%</b>	<b>-</b>	<b>13,4%</b>
Verlossing thuis	732	654	642	734	838	14,3%	14,2%	-6,3%	14,2%
Verlossing daghospitalisatie	97	94	53	64	82	20,8%	28,1%	-26,1%	24,4%
Hulp thuis	679	670	706	740	877	4,8%	18,5%	2,0%	11,5%
Hulp daghospitalisatie	444	185	143	192	190	34,3%	-1,0%	-43,2%	15,3%
<b>S/Totaal</b>	<b>2.891</b>	<b>2.363</b>	<b>2.376</b>	<b>2.536</b>	<b>3.060</b>	<b>6,7%</b>	<b>20,7%</b>	<b>-9,3%</b>	<b>13,5%</b>
Hulp ziekenhuis : verstrekking 422240	38.537	348	138	0	3				
<b>Totaal</b>	<b>41.428</b>	<b>2.711</b>	<b>2.514</b>	<b>2.536</b>	<b>3.063</b>	<b>0,9%</b>	<b>20,8%</b>	<b>-75,4%</b>	<b>10,4%</b>
<i>Evolutie %</i>		-93,5%	-7,3%	0,9%	20,8%				

Tabel 2.2.4.3. Verlossingen : geboekte kostprijs

	2017	2018	2019	2020	2021	20/19	21/20	gem. 19/17	gem. 21/19
<b>1) in de verplegingsinrichting waar de patiënte is gehospitaliseerd</b>	<b>122,95</b>	<b>143,93</b>	<b>135,87</b>	<b>139,18</b>	<b>146,37</b>	<b>2,4%</b>	<b>5,2%</b>	<b>5,1%</b>	<b>3,8%</b>
Verlossing ziekenhuis	212,41	214,07	214,89	210,28	221,49	-2,1%	5,3%	0,6%	1,5%
Hulp ziekenhuis (exclusief 422240)	47,70	48,52	48,04	47,02	49,98	-2,1%	6,3%	0,3%	2,0%
<b>2) thuis en i.h.k.v. de daghospitalisatie</b>	<b>169,65</b>	<b>185,39</b>	<b>185,55</b>	<b>188,26</b>	<b>184,45</b>	<b>1,5%</b>	<b>-2,0%</b>	<b>4,6%</b>	<b>-0,3%</b>
Verlossing thuis	278,51	282,66	286,07	286,54	278,01	0,2%	-3,0%	1,3%	-1,4%
Verlossing daghospitalisatie	259,66	270,44	261,81	271,06	278,70	3,5%	2,8%	0,4%	3,2%
Hulp thuis	112,20	111,94	112,36	114,26	110,68	1,7%	-3,1%	0,1%	-0,8%
Hulp daghospitalisatie	58,36	64,26	67,35	70,17	71,61	4,2%	2,1%	7,4%	3,1%
<b>S/Totaal</b>	<b>154,48</b>	<b>172,05</b>	<b>168,16</b>	<b>172,66</b>	<b>171,09</b>	<b>2,7%</b>	<b>-0,9%</b>	<b>4,3%</b>	<b>0,9%</b>
Hulp ziekenhuis : verstrekking 422240	15,70	15,32	35,59						
<b>Totaal</b>	<b>25,38</b>	<b>151,93</b>	<b>160,88</b>	<b>172,66</b>	<b>170,97</b>	<b>7,3%</b>	<b>-1,0%</b>	<b>151,8%</b>	<b>3,1%</b>
<i>Evolutie %</i>		498,6%	5,9%	7,3%	-1,0%				

Tabel 2.2.4.4. bevat de evolutie van het totaal aantal verlossingen verricht door een vroedvrouw, gynaecoloog of huisarts. Het aantal verlossingen inclusief miskraam en embryotomie bedraagt 112.480 in 2021. Hiervan wordt 1,4% verricht door vroedvrouwen.

In de periode 2017-2019 is het aantal verlossingen in dalende trend. Vanaf 2020 is het aantal verlossingen toegenomen. In 2020 wordt een toename vastgesteld van 2,4% en in 2021 stijgt het aantal verlossingen met 0,7%, ofwel 831 gevallen.

Het aantal keizesnedes neemt in 2020 en in 2021 toe met respectievelijk 5,8% en 1,6%.

Tabel 2.2.4.4. Globaal aantal geboekte verlossingen

	2017	2018	2019	2020	2021	20/19	21/20	gem. 19/17	gem. 21/19
Gynaecoloog: keizersnede	23.469	23.274	22.386	23.676	24.066	5,8%	1,6%	-2,3%	3,7%
Gynaecoloog: verlossing	88.159	86.441	84.188	85.377	85.387	1,4%	0,0%	-2,3%	0,7%
Huisarts	198	186	209	209	238	0,0%	13,9%	2,7%	6,7%
Vroedvrouw: thuis of daghosp.	829	748	695	798	920	14,8%	15,3%	-8,4%	15,1%
Vroedvrouw: ziekenhuisopname	429	438	438	455	603	3,9%	32,5%	1,0%	17,3%
<b>S/totaal</b>	<b>113.084</b>	<b>111.087</b>	<b>107.916</b>	<b>110.515</b>	<b>111.214</b>	<b>2,4%</b>	<b>0,6%</b>	<b>-2,3%</b>	<b>1,5%</b>
Miskraam en embryotomie	1.210	1.214	1.141	1.134	1.266	-0,6%	11,6%	-2,9%	5,3%
<b>Totaal</b>	<b>114.294</b>	<b>112.301</b>	<b>109.057</b>	<b>111.649</b>	<b>112.480</b>	<b>2,4%</b>	<b>0,7%</b>	<b>-2,3%</b>	<b>1,6%</b>
<i>Evolutie %</i>		-1,7%	-2,9%	2,4%	0,7%				

## 2.2.5. Postnatale zorgen

De uitgaven 2021 voor de postnatale zorgen zijn gestegen met 4,3% of 974 duizend EUR tot 23,716 miljoen EUR. Het aantal gevallen stijgt met 2,7% of met 14.020 gevallen. De jaarlijkse gemiddelde groei tussen 2019 en 2021 bedraagt 9% voor de uitgaven en 5,8% voor de gevallen postnatale zorgen.

De sterke toename tussen 2019 en 2021 is voornamelijk te wijten aan de toename van het aantal verstrekkingen **postnataal toezicht en verzorging tot en met de 5<sup>e</sup> dag na de verlossing**. Door COVID-19 zijn de verblijven voor bevallingen minder lang (zie ook tabel 2.2.5.6.) en zijn er bijgevolg meer postnatale zorgen nodig buiten het ziekenhuis. Het aantal verstrekkingen van dag 1 tot 3 zijn goed voor 28% van het totaal aantal verstrekkingen postnataal toezicht en verzorging tot en met de 5<sup>e</sup> dag na de verlossing en stijgen zeer sterk, met gemiddeld 32,2% tussen 2019 en 2021.

Indien we kijken naar de evolutie van de **postnatale zorgen die vanaf de 6<sup>e</sup> dag van het postpartum** mogen worden aangerekend, wordt er tussen 2019 en 2021 een minder sterke groei waargenomen dan de afgelopen jaren, met uitzondering van de verstrekkingen met motivering van de vroedvrouw. Bij de verstrekkingen met motivering van de vroedvrouw kan tussen 2019 en 2021 een gemiddelde jaarlijkse groei worden vastgesteld van 21,7%, hetgeen veel hoger is dan de jaarlijkse gemiddelde groei tussen 2017 en 2019 van 11,2%.

De verstrekkingen voor postnatale zorgen vanaf de 6<sup>e</sup> dag van het postpartum worden, naast COVID-19, ook beïnvloed door een maatregel om het aantal te beperken van 7 naar 6 vanaf 1 december 2019. Dit wordt verder in deze auditnota besproken in tabellen 2.2.5.6., 2.2.5.7. en 2.2.5.8..

Tabel 2.2.5.1. Postnatale zorgen : geboekte uitgaven (in 000 EUR)

000 EUR	2017	2018	2019	2020	2021	20/19	21/20	gem. 19/17	gem. 21/19
<b>Postnataal toezicht en verzorging</b>	<b>12.554</b>	<b>14.237</b>	<b>15.327</b>	<b>17.564</b>	<b>18.301</b>	<b>14,6%</b>	<b>4,2%</b>	<b>10,5%</b>	<b>9,3%</b>
Dag van de verlossing	69	68	67	76	90	13,9%	18,2%	-1,8%	16,0%
Dag 1 tot 3 na de verlossing	1.575	1.825	1.933	3.170	3.475	64,0%	9,6%	10,8%	34,1%
Dag 4 na de verlossing	2.400	2.773	3.050	3.429	3.593	12,4%	4,8%	12,7%	8,5%
Dag 5 na de verlossing	1.958	2.237	2.430	2.770	2.896	14,0%	4,6%	11,4%	9,2%
Vanaf de 6de dag van het postpartum	6.552	7.334	7.848	8.119	8.247	3,5%	1,6%	9,4%	2,5%
<b>Raadpleging borstvoeding</b>	<b>2.568</b>	<b>3.035</b>	<b>3.387</b>	<b>3.652</b>	<b>3.753</b>	<b>7,8%</b>	<b>2,8%</b>	<b>14,9%</b>	<b>5,3%</b>
1e raadpleging omtrent borstvoeding	1.428	1.660	1.872	2.020	2.089	7,9%	3,4%	14,5%	5,6%
Opvolgingsraadpl. omtrent borstvoeding	1.140	1.375	1.516	1.632	1.664	7,7%	1,9%	15,3%	4,8%
<b>Bijkomende zorg</b>	<b>1.046</b>	<b>1.203</b>	<b>1.252</b>	<b>1.526</b>	<b>1.662</b>	<b>21,8%</b>	<b>8,9%</b>	<b>9,4%</b>	<b>15,2%</b>
Met motivering vroedvrouw	487	581	627	880	957	40,4%	8,7%	13,4%	23,6%
Op voorschrift bij verwickelingen	559	623	626	646	705	3,2%	9,1%	5,8%	6,1%
<b>Totaal</b>	<b>16.168</b>	<b>18.475</b>	<b>19.967</b>	<b>22.742</b>	<b>23.716</b>	<b>13,9%</b>	<b>4,3%</b>	<b>11,1%</b>	<b>9,0%</b>
<i>Evolutie totaal</i>		<i>14,3%</i>	<i>8,1%</i>	<i>13,9%</i>	<i>4,3%</i>				

Tabel 2.2.5.2. Postnatale zorgen : geboekte gevallen

	2017	2018	2019	2020	2021	20/19	21/20	gem. 19/17	gem. 21/19
<b>Postnataal toezicht en verzorging</b>	<b>314.110</b>	<b>348.014</b>	<b>368.623</b>	<b>400.062</b>	<b>409.398</b>	<b>8,5%</b>	<b>2,3%</b>	<b>8,3%</b>	<b>5,4%</b>
Dag van de verlossing	1.662	1.610	1.557	1.763	2.118	13,2%	20,1%	-3,2%	16,6%
Dag 1 tot 3 na de verlossing	22.241	25.313	26.383	42.399	46.131	60,7%	8,8%	8,9%	32,2%
Dag 4 na de verlossing	42.256	48.035	52.155	57.507	59.545	10,3%	3,5%	11,1%	6,9%
Dag 5 na de verlossing	40.250	45.279	48.476	54.277	56.150	12,0%	3,5%	9,7%	7,6%
Vanaf de 6de dag van het postpartum	207.701	227.777	240.052	244.116	245.454	1,7%	0,5%	7,5%	1,1%
<b>Raadpleging borstvoeding</b>	<b>55.915</b>	<b>64.532</b>	<b>70.400</b>	<b>74.389</b>	<b>75.534</b>	<b>5,7%</b>	<b>1,5%</b>	<b>12,2%</b>	<b>3,6%</b>
1e raadpleging omtrent borstvoeding	27.226	30.664	33.688	35.656	36.437	5,8%	2,2%	11,2%	4,0%
Opvolgingsraadpl. omtrent borstvoeding	28.689	33.868	36.712	38.733	39.097	5,5%	0,9%	13,1%	3,2%
<b>Bijkomende zorg</b>	<b>33.232</b>	<b>37.378</b>	<b>38.277</b>	<b>45.708</b>	<b>49.247</b>	<b>19,4%</b>	<b>7,7%</b>	<b>7,3%</b>	<b>13,4%</b>
Met motivering vroedvrouw	15.468	18.080	19.137	26.305	28.326	37,5%	7,7%	11,2%	21,7%
Op voorschrift bij verwickelingen	17.764	19.298	19.140	19.403	20.921	1,4%	7,8%	3,8%	4,5%
<b>Totaal</b>	<b>403.257</b>	<b>449.924</b>	<b>477.300</b>	<b>520.159</b>	<b>534.179</b>	<b>9,0%</b>	<b>2,7%</b>	<b>8,8%</b>	<b>5,8%</b>
<i>Evolutie totaal</i>		11,6%	6,1%	9,0%	2,7%				

Tabel 2.2.5.3. Postnatale zorgen : geboekte kostprijs

	2017	2018	2019	2020	2021	20/19	21/20	gem. 19/17	gem. 21/19
<b>Postnataal toezicht en verzorging</b>	<b>39,97</b>	<b>40,91</b>	<b>41,58</b>	<b>43,90</b>	<b>44,70</b>	<b>5,6%</b>	<b>1,8%</b>	<b>2,0%</b>	<b>3,7%</b>
Dag van de verlossing	41,65	42,18	42,83	43,09	42,40	0,6%	-1,6%	1,4%	-0,5%
Dag 1 tot 3 na de verlossing	70,80	72,11	73,25	74,77	75,33	2,1%	0,7%	1,7%	1,4%
Dag 4 na de verlossing	56,80	57,73	58,48	59,63	60,34	2,0%	1,2%	1,5%	1,6%
Dag 5 na de verlossing	48,66	49,40	50,13	51,03	51,58	1,8%	1,1%	1,5%	1,4%
Vanaf de 6de dag van het postpartum	31,55	32,20	32,69	33,26	33,60	1,7%	1,0%	1,8%	1,4%
<b>Raadpleging borstvoeding</b>	<b>45,93</b>	<b>47,03</b>	<b>48,12</b>	<b>49,09</b>	<b>49,68</b>	<b>2,0%</b>	<b>1,2%</b>	<b>2,4%</b>	<b>1,6%</b>
1e raadpleging omtrent borstvoeding	52,47	54,13	55,56	56,65	57,33	2,0%	1,2%	2,9%	1,6%
Opvolgingsraadpl. omtrent borstvoeding	39,72	40,60	41,29	42,14	42,56	2,1%	1,0%	2,0%	1,5%
<b>Bijkomende zorg</b>	<b>31,48</b>	<b>32,19</b>	<b>32,72</b>	<b>33,38</b>	<b>33,74</b>	<b>2,0%</b>	<b>1,1%</b>	<b>2,0%</b>	<b>1,6%</b>
Met motivering vroedvrouw	31,49	32,12	32,74	33,44	33,77	2,1%	1,0%	2,0%	1,6%
Op voorschrift bij verwickelingen	31,47	32,26	32,70	33,30	33,71	1,8%	1,2%	1,9%	1,5%
<b>Totaal</b>	<b>40,09</b>	<b>41,06</b>	<b>41,83</b>	<b>43,72</b>	<b>44,40</b>	<b>4,5%</b>	<b>1,5%</b>	<b>2,1%</b>	<b>3,0%</b>
<i>Evolutie totaal</i>		2,4%	1,9%	4,5%	1,5%				

### Postnatale zorgen per plaats van verstrekking

In tabellen 2.2.5.4. en 2.2.5.5. worden het aantal postnatale zorgen per plaats van verstrekking weergegeven, met hun aandeel.

Tussen 2019 en 2021 wordt er voornamelijk bij de postnatale zorgen thuis een stijging waargenomen van gemiddeld 6,3% per jaar. De postnatale zorgen in het ziekenhuis nemen af met gemiddeld 4,8% tussen 2019 en 2021 en de zorgen bij de patiënt thuis en buiten het ziekenhuismilieu hebben in 2021 ongeveer hetzelfde niveau als in 2019 (gemiddeld -0,5% per jaar).

Tabel 2.2.5.4. Postnatale zorgen : per plaats van verstrekking : geboekte gevallen

Aantal gevallen	2017	2018	2019	2020	2021	20/19	21/20	gem. 19/17	gem. 21/19
<b>Postnataal toezicht en verzorging</b>									
<b>Dag van de verlossing</b>	<b>1.662</b>	<b>1.610</b>	<b>1.557</b>	<b>1.763</b>	<b>2.118</b>	<b>13,2%</b>	<b>20,1%</b>	<b>-3,2%</b>	<b>16,6%</b>
Niet thuis/Buiten ZHmilieu	0	0	0	0	0				
Thuis	1.662	1.610	1.557	1.763	2.118	13,2%	20,1%	-3,2%	16,6%
Ziekenhuismilieu	0	0	0	0	0				
<b>Dag 1 tot 3 na de verlossing</b>	<b>22.241</b>	<b>25.313</b>	<b>26.383</b>	<b>42.399</b>	<b>46.131</b>	<b>60,7%</b>	<b>8,8%</b>	<b>8,9%</b>	<b>32,2%</b>
Niet thuis/Buiten ZHmilieu	0	0	0	0	0				
Thuis	22.241	25.313	26.383	42.399	46.131	60,7%	8,8%	8,9%	32,2%
Ziekenhuismilieu	0	0	0	0	0				
<b>Dag 4 na de verlossing</b>	<b>42.256</b>	<b>48.035</b>	<b>52.155</b>	<b>57.507</b>	<b>59.545</b>	<b>10,3%</b>	<b>3,5%</b>	<b>11,1%</b>	<b>6,9%</b>
Niet thuis/Buiten ZHmilieu	0	0	0	0	0				
Thuis	42.256	48.035	52.155	57.507	59.545	10,3%	3,5%	11,1%	6,9%
Ziekenhuismilieu	0	0	0	0	0				
<b>Dag 5 na de verlossing</b>	<b>40.250</b>	<b>45.279</b>	<b>48.476</b>	<b>54.277</b>	<b>56.150</b>	<b>12,0%</b>	<b>3,5%</b>	<b>9,7%</b>	<b>7,6%</b>
Niet thuis/Buiten ZHmilieu	0	0	0	0	0				
Thuis	40.250	45.279	48.476	54.277	56.150	12,0%	3,5%	9,7%	7,6%
Ziekenhuismilieu	0	0	0	0	0				
<b>Vanaf de 6de dag van het postpartum</b>	<b>207.701</b>	<b>227.777</b>	<b>240.052</b>	<b>244.116</b>	<b>245.454</b>	<b>1,7%</b>	<b>0,5%</b>	<b>7,5%</b>	<b>1,1%</b>
Niet thuis/Buiten ZHmilieu	9.369	9.419	10.051	10.164	10.087	1,1%	-0,8%	3,6%	0,2%
Thuis	190.627	211.245	222.948	228.351	229.386	2,4%	0,5%	8,1%	1,4%
Ziekenhuismilieu	7.705	7.113	7.053	5.601	5.981	-20,6%	6,8%	-4,3%	-7,9%
<b>Raadpleging borstvoeding</b>									
<b>1e raadpleging omtrent borstvoeding</b>	<b>27.226</b>	<b>30.664</b>	<b>33.688</b>	<b>35.656</b>	<b>36.437</b>	<b>5,8%</b>	<b>2,2%</b>	<b>11,2%</b>	<b>4,0%</b>
Niet thuis/Buiten ZHmilieu	861	905	973	937	1.098	-3,7%	17,2%	6,3%	6,2%
Thuis	23.217	26.806	29.816	32.099	32.357	7,7%	0,8%	13,3%	4,2%
Ziekenhuismilieu	3.148	2.953	2.899	2.620	2.982	-9,6%	13,8%	-4,0%	1,4%
<b>Opvolgingsraadpl. omtrent borstvoeding</b>	<b>28.689</b>	<b>33.868</b>	<b>36.712</b>	<b>38.733</b>	<b>39.097</b>	<b>5,5%</b>	<b>0,9%</b>	<b>13,1%</b>	<b>3,2%</b>
Niet thuis/Buiten ZHmilieu	889	891	974	1.207	1.281	23,9%	6,1%	4,7%	14,7%
Thuis	25.928	31.204	33.988	36.150	36.141	6,4%	0,0%	14,5%	3,1%
Ziekenhuismilieu	1.872	1.773	1.750	1.376	1.675	-21,4%	21,7%	-3,3%	-2,2%
<b>Bijkomende zorg</b>									
<b>Met motivering vroedvrouw</b>	<b>15.468</b>	<b>18.080</b>	<b>19.137</b>	<b>26.305</b>	<b>28.326</b>	<b>37,5%</b>	<b>7,7%</b>	<b>11,2%</b>	<b>21,7%</b>
Niet thuis/Buiten ZHmilieu	1.653	1.547	1.669	2.504	3.223	50,0%	28,7%	0,5%	39,0%
Thuis	13.228	15.815	16.935	23.569	24.700	39,2%	4,8%	13,1%	20,8%
Ziekenhuismilieu	587	718	533	232	403	-56,5%	73,7%	-4,7%	-13,0%
<b>Op voorschrift bij verwickelingen</b>	<b>17.764</b>	<b>19.298</b>	<b>19.140</b>	<b>19.403</b>	<b>20.921</b>	<b>1,4%</b>	<b>7,8%</b>	<b>3,8%</b>	<b>4,5%</b>
Niet thuis/Buiten ZHmilieu	4.408	4.916	4.453	1.617	2.260	-63,7%	39,8%	0,5%	-28,8%
Thuis	12.696	13.940	14.231	17.315	18.198	21,7%	5,1%	5,9%	13,1%
Ziekenhuismilieu	660	442	456	471	463	3,3%	-1,7%	-16,9%	0,8%
<b>Postnataal toezicht en verzorging</b>	<b>314.110</b>	<b>348.014</b>	<b>368.623</b>	<b>400.062</b>	<b>409.398</b>	<b>8,5%</b>	<b>2,3%</b>	<b>8,3%</b>	<b>5,4%</b>
Niet thuis/Buiten ZHmilieu	9.369	9.419	10.051	10.164	10.087	1,1%	-0,8%	3,6%	0,2%
Thuis	297.036	331.482	351.519	384.297	393.330	9,3%	2,4%	8,8%	5,8%
Ziekenhuismilieu	7.705	7.113	7.053	5.601	5.981	-20,6%	6,8%	-4,3%	-7,9%
<b>Raadpleging borstvoeding</b>	<b>55.915</b>	<b>64.532</b>	<b>70.400</b>	<b>74.389</b>	<b>75.534</b>	<b>5,7%</b>	<b>1,5%</b>	<b>12,2%</b>	<b>3,6%</b>
Niet thuis/Buiten ZHmilieu	1.750	1.796	1.947	2.144	2.379	10,1%	11,0%	5,5%	10,5%
Thuis	49.145	58.010	63.804	68.249	68.498	7,0%	0,4%	13,9%	3,6%
Ziekenhuismilieu	5.020	4.726	4.649	3.996	4.657	-14,0%	16,5%	-3,8%	0,1%
<b>Bijkomende zorg</b>	<b>33.232</b>	<b>37.378</b>	<b>38.277</b>	<b>45.708</b>	<b>49.247</b>	<b>19,4%</b>	<b>7,7%</b>	<b>7,3%</b>	<b>13,4%</b>
Niet thuis/Buiten ZHmilieu	6.061	6.463	6.122	4.121	5.483	-32,7%	33,1%	0,5%	-5,4%
Thuis	25.924	29.755	31.166	40.884	42.898	31,2%	4,9%	9,6%	17,3%
Ziekenhuismilieu	1.247	1.160	989	703	866	-28,9%	23,2%	-10,9%	-6,4%
<b>Totaal</b>	<b>403.257</b>	<b>449.924</b>	<b>477.300</b>	<b>520.159</b>	<b>534.179</b>	<b>9,0%</b>	<b>2,7%</b>	<b>8,8%</b>	<b>5,8%</b>
Niet thuis/Buiten ZHmilieu	17.180	17.678	18.120	16.429	17.949	-9,3%	9,3%	2,7%	-0,5%
Thuis	372.105	419.247	446.489	493.430	504.726	10,5%	2,3%	9,5%	6,3%
Ziekenhuismilieu	13.972	12.999	12.691	10.300	11.504	-18,8%	11,7%	-4,7%	-4,8%



Tabel 2.2.5.5. Postnatale zorgen : per plaats van verstrekking : aandeel geboekte gevallen

Aandeel aantal gevallen	2017	2018	2019	2020	2021
<b>Postnataal toezicht en verzorging</b>					
<b>Dag van de verlossing</b>	<b>100,0%</b>	<b>100,0%</b>	<b>100,0%</b>	<b>100,0%</b>	<b>100,0%</b>
Niet thuis/Buiten ZHmilieu	0,0%	0,0%	0,0%	0,0%	0,0%
Thuis	100,0%	100,0%	100,0%	100,0%	100,0%
Ziekenhuismilieu	0,0%	0,0%	0,0%	0,0%	0,0%
<b>Dag 1 tot 3 na de verlossing</b>	<b>100,0%</b>	<b>100,0%</b>	<b>100,0%</b>	<b>100,0%</b>	<b>100,0%</b>
Niet thuis/Buiten ZHmilieu	0,0%	0,0%	0,0%	0,0%	0,0%
Thuis	100,0%	100,0%	100,0%	100,0%	100,0%
Ziekenhuismilieu	0,0%	0,0%	0,0%	0,0%	0,0%
<b>Dag 4 na de verlossing</b>	<b>100,0%</b>	<b>100,0%</b>	<b>100,0%</b>	<b>100,0%</b>	<b>100,0%</b>
Niet thuis/Buiten ZHmilieu	0,0%	0,0%	0,0%	0,0%	0,0%
Thuis	100,0%	100,0%	100,0%	100,0%	100,0%
Ziekenhuismilieu	0,0%	0,0%	0,0%	0,0%	0,0%
<b>Dag 5 na de verlossing</b>	<b>100,0%</b>	<b>100,0%</b>	<b>100,0%</b>	<b>100,0%</b>	<b>100,0%</b>
Niet thuis/Buiten ZHmilieu	0,0%	0,0%	0,0%	0,0%	0,0%
Thuis	100,0%	100,0%	100,0%	100,0%	100,0%
Ziekenhuismilieu	0,0%	0,0%	0,0%	0,0%	0,0%
<b>Vanaf de 6de dag van het postpartum</b>	<b>100,0%</b>	<b>100,0%</b>	<b>100,0%</b>	<b>100,0%</b>	<b>100,0%</b>
Niet thuis/Buiten ZHmilieu	4,5%	4,1%	4,2%	4,2%	4,1%
Thuis	91,8%	92,7%	92,9%	93,5%	93,5%
Ziekenhuismilieu	3,7%	3,1%	2,9%	2,3%	2,4%
<b>Raadpleging borstvoeding</b>					
<b>1e raadpleging omtrent borstvoeding</b>	<b>100,0%</b>	<b>100,0%</b>	<b>100,0%</b>	<b>100,0%</b>	<b>100,0%</b>
Niet thuis/Buiten ZHmilieu	3,2%	3,0%	2,9%	2,6%	3,0%
Thuis	85,3%	87,4%	88,5%	90,0%	88,8%
Ziekenhuismilieu	11,6%	9,6%	8,6%	7,3%	8,2%
<b>Opvolgingsraadpl. omtrent borstvoeding</b>	<b>100,0%</b>	<b>100,0%</b>	<b>100,0%</b>	<b>100,0%</b>	<b>100,0%</b>
Niet thuis/Buiten ZHmilieu	3,1%	2,6%	2,7%	3,1%	3,3%
Thuis	90,4%	92,1%	92,6%	93,3%	92,4%
Ziekenhuismilieu	6,5%	5,2%	4,8%	3,6%	4,3%
<b>Bijkomende zorg</b>					
<b>Met motivering vroedvrouw</b>	<b>100,0%</b>	<b>100,0%</b>	<b>100,0%</b>	<b>100,0%</b>	<b>100,0%</b>
Niet thuis/Buiten ZHmilieu	10,7%	8,6%	8,7%	9,5%	11,4%
Thuis	85,5%	87,5%	88,5%	89,6%	87,2%
Ziekenhuismilieu	3,8%	4,0%	2,8%	0,9%	1,4%
<b>Op voorschrift bij verwickelingen</b>	<b>100,0%</b>	<b>100,0%</b>	<b>100,0%</b>	<b>100,0%</b>	<b>100,0%</b>
Niet thuis/Buiten ZHmilieu	24,8%	25,5%	23,3%	8,3%	10,8%
Thuis	71,5%	72,2%	74,4%	89,2%	87,0%
Ziekenhuismilieu	3,7%	2,3%	2,4%	2,4%	2,2%
<b>Postnataal toezicht en verzorging</b>	<b>100,0%</b>	<b>100,0%</b>	<b>100,0%</b>	<b>100,0%</b>	<b>100,0%</b>
Niet thuis/Buiten ZHmilieu	3,0%	2,7%	2,7%	2,5%	2,5%
Thuis	94,6%	95,2%	95,4%	96,1%	96,1%
Ziekenhuismilieu	2,5%	2,0%	1,9%	1,4%	1,5%
<b>Raadpleging borstvoeding</b>	<b>100,0%</b>	<b>100,0%</b>	<b>100,0%</b>	<b>100,0%</b>	<b>100,0%</b>
Niet thuis/Buiten ZHmilieu	3,1%	2,8%	2,8%	2,9%	3,1%
Thuis	87,9%	89,9%	90,6%	91,7%	90,7%
Ziekenhuismilieu	9,0%	7,3%	6,6%	5,4%	6,2%
<b>Bijkomende zorg</b>	<b>100,0%</b>	<b>100,0%</b>	<b>100,0%</b>	<b>100,0%</b>	<b>100,0%</b>
Niet thuis/Buiten ZHmilieu	18,2%	17,3%	16,0%	9,0%	11,1%
Thuis	78,0%	79,6%	81,4%	89,4%	87,1%
Ziekenhuismilieu	3,8%	3,1%	2,6%	1,5%	1,8%
<b>Totaal</b>	<b>100,0%</b>	<b>100,0%</b>	<b>100,0%</b>	<b>100,0%</b>	<b>100,0%</b>
Niet thuis/Buiten ZHmilieu	4,3%	3,9%	3,8%	3,2%	3,4%
Thuis	92,3%	93,2%	93,5%	94,9%	94,5%
Ziekenhuismilieu	3,5%	2,9%	2,7%	2,0%	2,2%

### Gemiddelde verblijfsduur bij bevallingen

Er is een omgekeerd evenredig verband tussen uitgaven postnatale zorgen door vroedvrouwen en de duur van de **ziekenhuisverblijven**.

Uit de **gegevens Anonieme ziekenhuisverblijven** (Documenten AZV) blijkt dat in 2020 de gemiddelde verblijfsduur in het ziekenhuis voor verlossingen sterk daalt tot gemiddeld 4,43 dagen (zie tabel 2.2.5.6.). Dit is een daling van 5,5% ten opzichte van 2019. De duur van het verblijf stemt overeen met het aantal hospitalisatiedagen vanaf het begin van de opname tot en met het einde van het verblijf (= ontslagdatum -opnamedatum +1). Deze berekeningswijze houdt geen rekening met de facturatieregels (het uur van opname en ontslag dat bepaald of een kalenderdag wordt meegerekend in de factureerbare ligdagen).

Tabel 2.2.5.6. Gemiddelde duur ziekenhuisverblijf bij een verlossing : 2011 - 2020

type verlossing/ zorgverlener	2011	2012	2013	2014	2015	2016	2017	2018	2019	2020	20/19
arts	5,07	4,62	4,53	4,50	4,43	4,01	4,07	3,73	3,74	3,62	-3,4%
gynaecoloog	5,35	5,27	5,22	5,11	4,72	4,45	4,39	4,37	4,37	4,10	-6,3%
keizersnede	7,51	7,39	7,22	7,04	6,54	6,25	6,17	6,10	5,98	5,72	-4,4%
vroedvrouw	4,50	4,64	4,22	4,15	3,84	3,54	3,66	3,69	3,52	3,29	-6,4%
<b>S/totaal</b>	<b>5,79</b>	<b>5,70</b>	<b>5,63</b>	<b>5,51</b>	<b>5,10</b>	<b>4,83</b>	<b>4,77</b>	<b>4,74</b>	<b>4,71</b>	<b>4,45</b>	<b>-5,6%</b>
embryotomie en miskraam	3,61	3,29	3,50	3,56	3,24	3,37	3,16	3,39	3,06	2,95	-3,8%
<b>totaal</b>	<b>5,77</b>	<b>5,68</b>	<b>5,61</b>	<b>5,50</b>	<b>5,08</b>	<b>4,81</b>	<b>4,75</b>	<b>4,72</b>	<b>4,69</b>	<b>4,43</b>	<b>-5,5%</b>
<b>evolutie</b>	<b>-1,4%</b>	<b>-1,5%</b>	<b>-1,2%</b>	<b>-2,0%</b>	<b>-7,6%</b>	<b>-5,2%</b>	<b>-1,3%</b>	<b>-0,6%</b>	<b>-0,6%</b>	<b>-5,5%</b>	

Naast de sterke daling in 2020, omwille van COVID-19, wordt er in bovenstaande tabel ook een sterke afname vastgesteld van de gemiddelde verblijfsduur bij bevallingen in 2015 en 2016. Dit komt omdat de begrotingsnota 2014 voor de gezondheidszorgen een vermindering voorziet van de bevallingsduur bij gewone bevallingen. Concreet gaat het om een ligduurvermindering van 0,5 dagen in 2015 tot een volledige dag in 2016.

Er zijn in 2020 zeer kleine verschillen tussen de gewesten (zie tabel 2.2.5.7). De gemiddelde duur is het hoogst in Vlaanderen en Wallonië.

Tabel 2.2.5.7. Gemiddelde duur ziekenhuisverblijf bij een verlossing, per gewest : 2011 - 2020

Gewest	2011	2012	2013	2014	2015	2016	2017	2018	2019	2020
Brussel	5,72	5,73	5,70	5,62	5,05	4,77	4,61	4,61	4,61	4,37
Vlaanderen	5,72	5,62	5,56	5,45	5,08	4,87	4,82	4,78	4,74	4,45
Wallonië	5,89	5,76	5,65	5,51	5,11	4,74	4,72	4,71	4,67	4,46
<b>totaal</b>	<b>5,77</b>	<b>5,68</b>	<b>5,61</b>	<b>5,50</b>	<b>5,08</b>	<b>4,81</b>	<b>4,75</b>	<b>4,72</b>	<b>4,69</b>	<b>4,43</b>

### **Maatregel: aantal “normale” postnatale verstrekkingen vanaf de 6<sup>de</sup> dag van 7 naar 6**

Vanaf 1 december 2019 wordt het totaal aantal “normale” postnatale verstrekkingen vanaf de 6<sup>de</sup> dag postpartum verminderd van 7 naar 6. Meer concreet kunnen de volgende verstrekkingen pas vanaf de zesde dag van het postpartum worden verleend, met een gezamenlijk maximum van 6 keer per verlossing:

- 422435 : Postnataal toezicht en verzorging thuis vanaf de zesde dag van het postpartum, per dag
- 428492 : Postnataal toezicht en verzorging in het ziekenhuismilieu vanaf de zesde dag van het postpartum, per dag
- 428514 : Postnataal toezicht en verzorging niet bij de patiënt thuis en buiten het ziekenhuismilieu vanaf de zesde dag van het postpartum, per dag
- 422811 : Eerste raadpleging omtrent borstvoeding thuis, op een werkdag
- 422833 : Eerste raadpleging omtrent borstvoeding thuis, in het weekend of op een feestdag
- 428536: Eerste raadpleging omtrent borstvoeding in het ziekenhuismilieu, op een werkdag
- 428551 : Eerste raadpleging omtrent borstvoeding niet bij de patiënt thuis en buiten het ziekenhuismilieu, op een werkdag
- 428573 : Eerste raadpleging omtrent borstvoeding in het ziekenhuismilieu, in het weekend of op een feestdag
- 428595 : Eerste raadpleging omtrent borstvoeding niet bij de patiënt thuis en buiten het ziekenhuismilieu, in het weekend of op een feestdag
- 422855 : Opvolgingsraadpleging omtrent borstvoeding thuis
- 428610 : Opvolgingsraadpleging omtrent borstvoeding in het ziekenhuismilieu
- 428632 : Opvolgingsraadpleging omtrent borstvoeding niet bij de patiënt thuis en buiten het ziekenhuismilieu

Deze maatregel past in het afremmen van eventuele overconsumptie of “comfortzorgen”. Patiënten die nog nood hebben aan bijkomende zorg kunnen terugvallen op de 3 verstrekkingen mits motivering door vroedvrouw (428676, 422450 en 428654) of de verstrekkingen op voorschrift bij verwickelingen (422472, 428691, 428713).

Op jaarbasis wordt hiervoor een besparing van 495 duizend EUR ingeschreven (in prijzen 2021).

Tabel 2.2.5.6. en 2.2.5.7. tonen de gevallen en uitgaven van alle postnatale verstrekkingen die vanaf de 6<sup>de</sup> dag postpartum mogen worden aangerekend. Het eerste deel van de tabel bevat de verstrekkingen die beperkt worden tot 6 keer per verlossing, namelijk postnataal toezicht en verzorging vanaf de 6<sup>de</sup> dag postpartum en de raadplegingen omtrent borstvoeding. Het tweede deel van de tabel bevat de verstrekkingen voor postnataal toezicht en verzorging met motivering door de vroedvrouw en de verstrekkingen op voorschrift bij verwickelingen. In beide tabellen wordt de jaarlijkse gemiddelde groei weergegeven vóór (2017-2019) en na (2020-2021) de invoering van de maatregel. Dit komt ook overeen met de periode vóór en met COVID-19.

Tabel 2.2.5.6. Postnatale zorgen: Verstrekkingen vanaf de 6de dag van het postpartum : Aantal gevallen

Gevallen	2017	2018	2019	2020	2021	17/16	18/17	19/18	20/19	21/20	gem. 19/17	gem. 21/19
Toezicht en verzorging vanaf de 6 <sup>de</sup> dag												
428514	9.369	9.419	10.051	10.164	10.087	2,8%	0,5%	6,7%	1,1%	-0,8%	3,6%	0,2%
422435	190.627	211.245	222.948	228.351	229.386	17,9%	10,8%	5,5%	2,4%	0,5%	8,1%	1,4%
428492	7.705	7.113	7.053	5.601	5.981	4,1%	-7,7%	-0,8%	-20,6%	6,8%	-4,3%	-7,9%
<b>S/totaal</b>	<b>207.701</b>	<b>227.777</b>	<b>240.052</b>	<b>244.116</b>	<b>245.454</b>	<b>16,6%</b>	<b>9,7%</b>	<b>5,4%</b>	<b>1,7%</b>	<b>0,5%</b>	<b>7,5%</b>	<b>1,1%</b>
<i>Evolutie</i>		<i>9,7%</i>	<i>5,4%</i>	<i>1,7%</i>	<i>0,5%</i>							
Eerste raadpleging borstvoeding												
428551	800	812	896	837	1.001	22,1%	1,5%	10,3%	-6,6%	19,6%	5,8%	5,7%
428595	61	93	77	100	97	64,9%	52,5%	-17,2%	29,9%	-3,0%	12,4%	12,2%
422811	16.645	18.858	20.346	22.155	22.009	9,2%	13,3%	7,9%	8,9%	-0,7%	10,6%	4,0%
422833	6.572	7.948	9.470	9.944	10.348	14,7%	20,9%	19,1%	5,0%	4,1%	20,0%	4,5%
428536	3.030	2.880	2.855	2.566	2.921	4,8%	-5,0%	-0,9%	-10,1%	13,8%	-2,9%	1,1%
428573	118	73	44	54	61	31,1%	-38,1%	-39,7%	22,7%	13,0%	-38,9%	17,7%
<b>S/totaal</b>	<b>27.226</b>	<b>30.664</b>	<b>33.688</b>	<b>35.656</b>	<b>36.437</b>	<b>10,5%</b>	<b>12,6%</b>	<b>9,9%</b>	<b>5,8%</b>	<b>2,2%</b>	<b>11,2%</b>	<b>4,0%</b>
<i>Evolutie</i>		<i>12,6%</i>	<i>9,9%</i>	<i>5,8%</i>	<i>2,2%</i>							
Opvolgingsraadpl. borstvoeding												
428632	889	891	974	1.207	1.281	21,3%	0,2%	9,3%	23,9%	6,1%	4,7%	14,7%
422855	25.928	31.204	33.988	36.150	36.141	9,6%	20,3%	8,9%	6,4%	0,0%	14,5%	3,1%
428610	1.872	1.773	1.750	1.376	1.675	5,8%	-5,3%	-1,3%	-21,4%	21,7%	-3,3%	-2,2%
<b>S/totaal</b>	<b>28.689</b>	<b>33.868</b>	<b>36.712</b>	<b>38.733</b>	<b>39.097</b>	<b>9,7%</b>	<b>18,1%</b>	<b>8,4%</b>	<b>5,5%</b>	<b>0,9%</b>	<b>13,1%</b>	<b>3,2%</b>
<i>Evolutie</i>		<i>18,1%</i>	<i>8,4%</i>	<i>5,5%</i>	<i>0,9%</i>							
<b>Totaal</b>	<b>263.616</b>	<b>292.309</b>	<b>310.452</b>	<b>318.505</b>	<b>320.988</b>	<b>15,1%</b>	<b>10,9%</b>	<b>6,2%</b>	<b>2,6%</b>	<b>0,8%</b>	<b>8,5%</b>	<b>1,7%</b>
<i>Evolutie</i>		<i>10,9%</i>	<i>6,2%</i>	<i>2,6%</i>	<i>0,8%</i>							
Gevallen	2017	2018	2019	2020	2021	17/16	18/17	19/18	20/19	21/20	gem. 19/17	gem. 21/19
Met motivering vroedvrouw												
428676	1.653	1.547	1.669	2.504	3.223	2,3%	-6,4%	7,9%	50,0%	28,7%	0,5%	39,0%
422450	13.228	15.815	16.935	23.569	24.700	19,0%	19,6%	7,1%	39,2%	4,8%	13,1%	20,8%
428654	587	718	533	232	403	40,8%	22,3%	-25,8%	-56,5%	73,7%	-4,7%	-13,0%
<b>S/totaal</b>	<b>15.468</b>	<b>18.080</b>	<b>19.137</b>	<b>26.305</b>	<b>28.326</b>	<b>17,6%</b>	<b>16,9%</b>	<b>5,8%</b>	<b>37,5%</b>	<b>7,7%</b>	<b>11,2%</b>	<b>21,7%</b>
<i>Evolutie</i>		<i>16,9%</i>	<i>5,8%</i>	<i>37,5%</i>	<i>7,7%</i>							
Op voorschrift bij verwickelingen												
428713	4.408	4.916	4.453	1.617	2.260	-1,2%	11,5%	-9,4%	-63,7%	39,8%	0,5%	-28,8%
422472	12.696	13.940	14.231	17.315	18.198	10,4%	9,8%	2,1%	21,7%	5,1%	5,9%	13,1%
428691	660	442	456	471	463	4,1%	-33,0%	3,2%	3,3%	-1,7%	-16,9%	0,8%
<b>S/totaal</b>	<b>17.764</b>	<b>19.298</b>	<b>19.140</b>	<b>19.403</b>	<b>20.921</b>	<b>7,1%</b>	<b>8,6%</b>	<b>-0,8%</b>	<b>1,4%</b>	<b>7,8%</b>	<b>3,8%</b>	<b>4,5%</b>
<i>Evolutie</i>		<i>8,6%</i>	<i>-0,8%</i>	<i>1,4%</i>	<i>7,8%</i>							
<b>Totaal</b>	<b>33.232</b>	<b>37.378</b>	<b>38.277</b>	<b>45.708</b>	<b>49.247</b>	<b>11,7%</b>	<b>12,5%</b>	<b>2,4%</b>	<b>19,4%</b>	<b>7,7%</b>	<b>7,3%</b>	<b>13,4%</b>
<i>Evolutie</i>		<i>12,5%</i>	<i>2,4%</i>	<i>19,4%</i>	<i>7,7%</i>							

Tabel 2.2.5.7. Postnatale zorgen: Verstrekkingen vanaf de 6de dag van het postpartum : Uitgaven (in 000 EUR)

Uitgaven (in 000 EUR)	2017	2018	2019	2020	2021	17/16	18/17	19/18	20/19	21/20	gem. 19/17	gem. 21/19
Toezicht en verzorging vanaf de 6 <sup>de</sup> dag												
428514	293	298	323	333	333	11,9%	2,0%	8,2%	3,2%	-0,1%	5,0%	1,5%
422435	6.063	6.850	7.339	7.637	7.756	28,9%	13,0%	7,1%	4,1%	1,6%	10,0%	2,8%
428492	196	185	186	149	159	6,0%	-5,6%	0,2%	-19,7%	6,4%	-2,7%	-7,6%
<b>S/totaal</b>	<b>6.552</b>	<b>7.334</b>	<b>7.848</b>	<b>8.119</b>	<b>8.247</b>	<b>27,2%</b>	<b>11,9%</b>	<b>7,0%</b>	<b>3,5%</b>	<b>1,6%</b>	<b>9,4%</b>	<b>2,5%</b>
<i>Evolutie</i>		<i>11,9%</i>	<i>7,0%</i>	<i>3,5%</i>	<i>1,6%</i>							
Eerste raadpleging borstvoeding												
428551	38	40	44	42	50	33,7%	4,4%	11,3%	-5,0%	18,4%	7,8%	6,0%
428595	4	7	6	8	7	79,9%	52,7%	-15,9%	33,5%	-3,9%	13,3%	13,3%
422811	793	917	1.004	1.113	1.118	20,2%	15,6%	9,6%	10,8%	0,5%	12,6%	5,5%
422833	470	579	701	750	790	25,8%	23,2%	21,0%	7,0%	5,3%	22,1%	6,1%
428536	117	113	114	104	120	5,2%	-2,7%	0,5%	-8,9%	15,7%	-1,1%	2,7%
428573	7	4	3	3	4	26,7%	-38,5%	-35,6%	26,8%	14,4%	-37,0%	20,4%
<b>S/totaal</b>	<b>1.428</b>	<b>1.660</b>	<b>1.872</b>	<b>2.020</b>	<b>2.089</b>	<b>191,5%</b>	<b>16,2%</b>	<b>12,8%</b>	<b>7,9%</b>	<b>3,4%</b>	<b>14,5%</b>	<b>5,6%</b>
<i>Evolutie</i>		<i>16,2%</i>	<i>12,8%</i>	<i>7,9%</i>	<i>3,4%</i>							
Opvolgingsraadpl. borstvoeding												
428632	36	37	40	51	54	31,0%	2,2%	10,8%	26,6%	6,1%	6,4%	15,9%
422855	1.043	1.280	1.417	1.534	1.552	20,9%	22,7%	10,7%	8,3%	1,2%	16,5%	4,7%
428610	61	58	59	47	58	6,3%	-3,8%	0,7%	-20,3%	23,4%	-1,6%	-0,8%
<b>S/totaal</b>	<b>1.140</b>	<b>1.375</b>	<b>1.516</b>	<b>1.632</b>	<b>1.664</b>	<b>20,3%</b>	<b>20,7%</b>	<b>10,2%</b>	<b>7,7%</b>	<b>1,9%</b>	<b>15,3%</b>	<b>4,8%</b>
<i>Evolutie</i>		<i>20,7%</i>	<i>10,2%</i>	<i>7,7%</i>	<i>1,9%</i>							
<b>Totaal</b>	<b>9.120</b>	<b>10.368</b>	<b>11.235</b>	<b>11.771</b>	<b>12.000</b>	<b>38,4%</b>	<b>13,7%</b>	<b>8,4%</b>	<b>4,8%</b>	<b>1,9%</b>	<b>11,0%</b>	<b>3,3%</b>
<i>Evolutie</i>		<i>13,7%</i>	<i>8,4%</i>	<i>4,8%</i>	<i>1,9%</i>							
Uitgaven (in 000 EUR)												
Met motivering vroedvrouw												
428676	52	50	55	84	109	10,8%	-4,9%	10,3%	52,7%	29,6%	2,4%	40,7%
422450	420	512	557	790	837	32,1%	22,1%	8,8%	41,6%	6,0%	15,3%	22,5%
428654	15	19	14	6	11	43,2%	22,8%	-23,7%	-56,1%	74,3%	-3,2%	-12,5%
<b>S/totaal</b>	<b>487</b>	<b>581</b>	<b>627</b>	<b>880</b>	<b>957</b>	<b>29,8%</b>	<b>19,2%</b>	<b>7,9%</b>	<b>40,4%</b>	<b>8,7%</b>	<b>13,4%</b>	<b>23,6%</b>
<i>Evolutie</i>		<i>19,2%</i>	<i>7,9%</i>	<i>40,4%</i>	<i>8,7%</i>							
Op voorschrift bij verwickelingen												
428713	141	159	145	53	76	7,2%	13,3%	-8,7%	-63,3%	41,8%	1,7%	-27,9%
422472	401	452	468	580	617	23,2%	12,6%	3,7%	23,9%	6,4%	8,0%	14,8%
428691	17	12	12	13	13	4,8%	-32,1%	5,5%	4,8%	-0,7%	-15,4%	2,1%
<b>S/totaal</b>	<b>559</b>	<b>623</b>	<b>626</b>	<b>646</b>	<b>705</b>	<b>18,1%</b>	<b>11,4%</b>	<b>0,5%</b>	<b>3,2%</b>	<b>9,1%</b>	<b>5,8%</b>	<b>6,1%</b>
<i>Evolutie</i>		<i>11,4%</i>	<i>0,5%</i>	<i>3,2%</i>	<i>9,1%</i>							
<b>Totaal</b>	<b>1.046</b>	<b>1.203</b>	<b>1.252</b>	<b>1.526</b>	<b>1.662</b>	<b>23,3%</b>	<b>15,0%</b>	<b>4,1%</b>	<b>21,8%</b>	<b>8,9%</b>	<b>9,4%</b>	<b>15,2%</b>
<i>Evolutie</i>		<i>15,0%</i>	<i>4,1%</i>	<i>21,8%</i>	<i>8,9%</i>							

Er kan worden vastgesteld dat het aantal verstrekkingen voor postnataal toezicht en verzorging vanaf de 6<sup>de</sup> dag postpartum en de verstrekkingen voor raadpleging omtrent borstvoeding minder sterk toeneemt vanaf 2020 (jaarlijkse gemiddelde groei van 8,5% tussen 2017 en 2019 ten opzichte van een jaarlijkse gemiddelde groei van 1,7% tussen 2019 en 2021). De groei van het aantal verstrekkingen mits motivering door vroedvrouw neemt sterk toe in 2020 (+37,5%) waardoor de jaarlijkse gemiddelde groei tussen 2019 en 2021 veel hoger is (+21,7%) dan de jaarlijkse gemiddelde groei tussen 2017 en 2019 (+11,2%). Bij de verstrekkingen op voorschrift bij verwickelingen wordt er geen opmerkelijk verschil waargenomen tussen de jaarlijks gemiddelde groei tussen 2017 en 2019 (+3,8%) en tussen 2019 en 2021 (+4,5%).

In tabel 2.2.5.8. wordt op basis van een trendberekening op 3 jaar (2017 – 2019) de uitgaven geraamd voor 2020 en 2021 zonder impact van de maatregel.

Tabel 2.2.5.8. Evaluatie maatregel : geboekt vs raming : Uitgaven in 000 EUR

	geboekt (1)		raming (2) = trend 3 jaar		verschil (1) - (2)	
	2020	2021	2020	2021	2020	2021
Uitgaven (in 000 EUR)						
Toezicht en verzorging vanaf de 6 <sup>de</sup> dag	8.119	8.247	8.540	9.188	-421	-941
Eerste raadpleging borstvoeding	2.020	2.089	2.099	2.322	-79	-233
Opvolgingsraadpl. borstvoeding	1.632	1.664	1.720	1.908	-87	-244
<b>S/totaal</b>	<b>11.771</b>	<b>12.000</b>	<b>12.358</b>	<b>13.418</b>	<b>-587</b>	<b>-1.418</b>
Met motivering vroedvrouw	880	957	704	774	175	183
Op voorschrift bij verwickelingen	646	705	669	703	-23	2
<b>S/totaal</b>	<b>1.526</b>	<b>1.662</b>	<b>1.374</b>	<b>1.477</b>	<b>152</b>	<b>185</b>
<b>Totaal</b>	<b>13.297</b>	<b>13.662</b>	<b>13.732</b>	<b>14.895</b>	<b>-435</b>	<b>-1.233</b>

(1) uitgaven geboekt in documenten N 202112

(2) raming van de uitgaven op basis van trend gevallen 2017 – 2019 (exclusief maatregel en exclusief COVID-19)

De **conclusie** uit bovenstaande tabel is het volgende :

- Enerzijds wordt er een schatting gemaakt van 587 duizend EUR in 2020 en 1.418 duizend EUR in 2021 aan **minderuitgaven** voor de postnatale verstrekkingen die vanaf de 6<sup>de</sup> dag postpartum verminderd zijn van 7 naar 6 (postnataal toezicht en verzorging vanaf de 6<sup>de</sup> dag postpartum en de verstrekkingen voor raadpleging omtrent borstvoeding).
- Anderzijds worden er ook **meeruitgaven** berekend van 175 duizend EUR in 2020 en 183 duizend EUR in 2021 voor de postnatale verstrekkingen met motivering van de vroedvrouw. Dit komt overeen met 5.074 gevallen in 2020 en 5.261 gevallen in 2021 en is mogelijk het gevolg van een verschuiving vanuit de verstrekkingen voor postnataal toezicht en verzorging vanaf de 6<sup>de</sup> dag postpartum en de verstrekkingen voor raadpleging omtrent borstvoeding.

In het totaal wordt er een besparing berekend van 435 duizend EUR in 2020 en van 1.233 duizend EUR in 2021, waardoor de vooropgestelde besparing van 495 duizend EUR wordt gerealiseerd in 2021. **Deze evaluatie dient echter voorzichtig te worden geïnterpreteerd**, omdat de gegevens in 2020 en 2021 ook beïnvloed worden door COVID-19.

## 2.2.6. Reiskosten

Een reiskostenvergoeding wordt toegekend voor de verplaatsingen bij de rechthebbende thuis in het raam van de prenatale zittingen in geval van een risicozwangerschap (verstrekkingen 422870 en 422892). Deze tussenkomst wordt berekend per bezoek naar rata van 0,28 € per km (bedrag 2021), op grond van de reële afstand, die evenwel wordt beperkt tot twee keer dertig km (heen en terug) tussen de werkelijke woonplaats van de vroedvrouw en die van de rechthebbende.

Tabel 2.2.6.1. Reiskosten : geboekte gegevens (uitgaven in 000 EUR)

	2017	2018	2019	2020	2021	20/19	21/20	gem. 19/17	gem. 21/19
Uitgaven (in 000 EUR)	20,7	15,6	14,5	16,5	15,6	13,4%	-5,4%	-16,2%	3,6%
Gevallen	79.569	57.750	53.772	59.303	55.854	10,3%	-5,8%	-17,8%	1,9%
Kostprijs	0,00	0,00	0,00	0,00	0,00	2,8%	0,4%	2,0%	1,6%

In 2021 bedragen de uitgaven voor reiskosten 15.589 EUR, dit is een afname met 5,4% ten opzichte van 2020. Het aantal gevallen is toegenomen tot 55.854. De gemiddelde jaarlijkse groei tussen 2019 en 2021 bedraagt 3,6% voor de uitgaven en 1,9% voor de gevallen.

## 2.3. Analyse van de RIZIV-uitgaven

Vroedvrouwen komen in aanmerking voor een jaarlijkse telematicapremie vanaf het dienstjaar 2019. De telematicapremie is een forfaitair bedrag dat jaarlijks betaald wordt aan vroedvrouwen die aan bepaalde voorwaarden voldoen in het kader van E-gezondheid. De premie bedraagt 800 EUR.

Tabel 3.1.1. Telematicapremie : geboekte gegevens (uitgaven in 000 EUR)

	2020	2021	21-20	21/20
Uitgaven (in 000 EUR) (1)	35,2	183,2	148,0	420,5%
Premie (2)	800	800		
Aantal premies (1) / (2)	44	229	185	420,5%

In tabel 3.1.1. kan worden vastgesteld dat de uitgaven voor de telematicapremie van de vroedvrouwen toenemen van 35,2 duizend EUR in het geboekt jaar 2020 naar 183,2 duizend EUR in het geboekt jaar 2021.

De 44 premies die werden uitbetaald in 2020 hebben betrekking op het dienstjaar 2019. Van de 229 premies die werden uitbetaald in 2021 hebben nog 4 premies betrekking op het dienstjaar 2019 en 225 premies betrekking op het dienstjaar 2020.

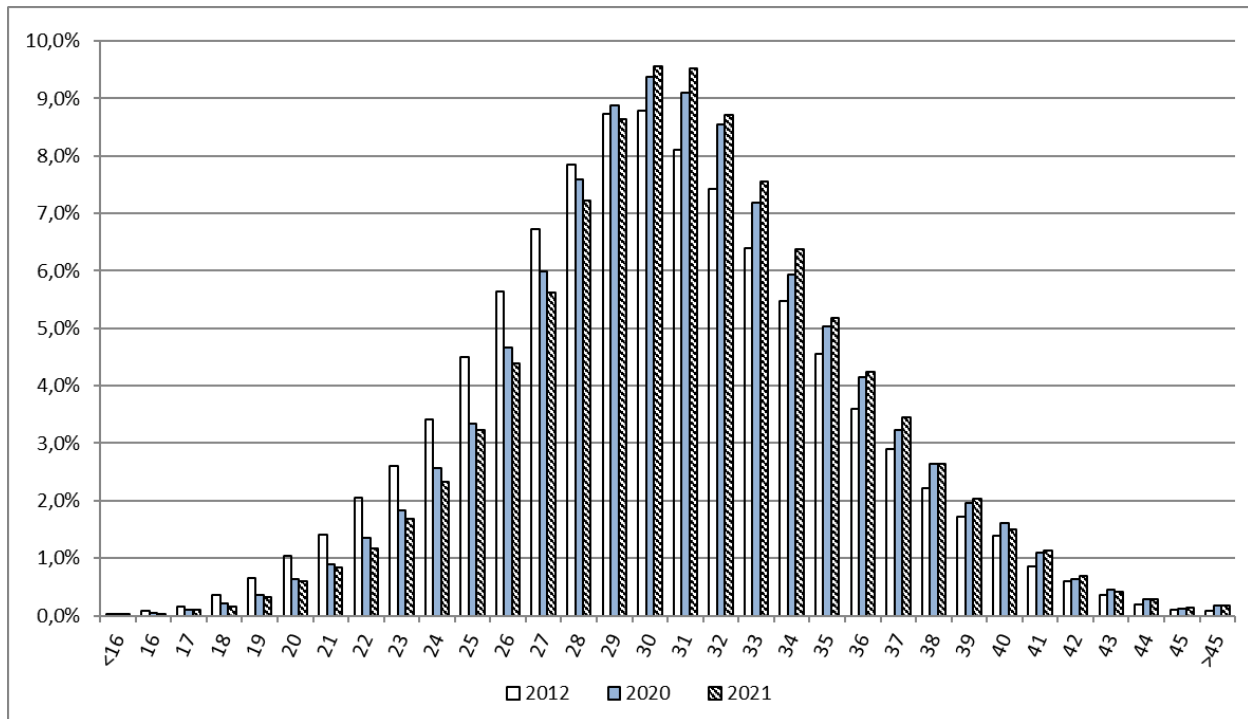
In de doelstelling 2021 wordt een bedrag van 160 duizend EUR op jaarbasis voorzien, hetgeen overeenkomst met 200 premies.

## 2.4. Analyse per leeftijd

Grafiek 2.4.1. en bijhorende tabel 2.4.1. toont de verdeling van de geboekte uitgaven 2012, 2020 en 2021 per leeftijd.

De leeftijdsgroep 25 tot en met 34 jaar omvat 70,9% van de uitgaven 2021. De grafiek vertoont een maximum op 30-jarige leeftijd. Het aandeel van de uitgaven voor de vrouwen jonger dan 30 jaar neemt over de jaren 2021 tot en met 2021 af van 45,3% naar 36,3%.

Grafiek 2.4.1. Vroedvrouwen : Aandeel geboekte uitgaven per leeftijd



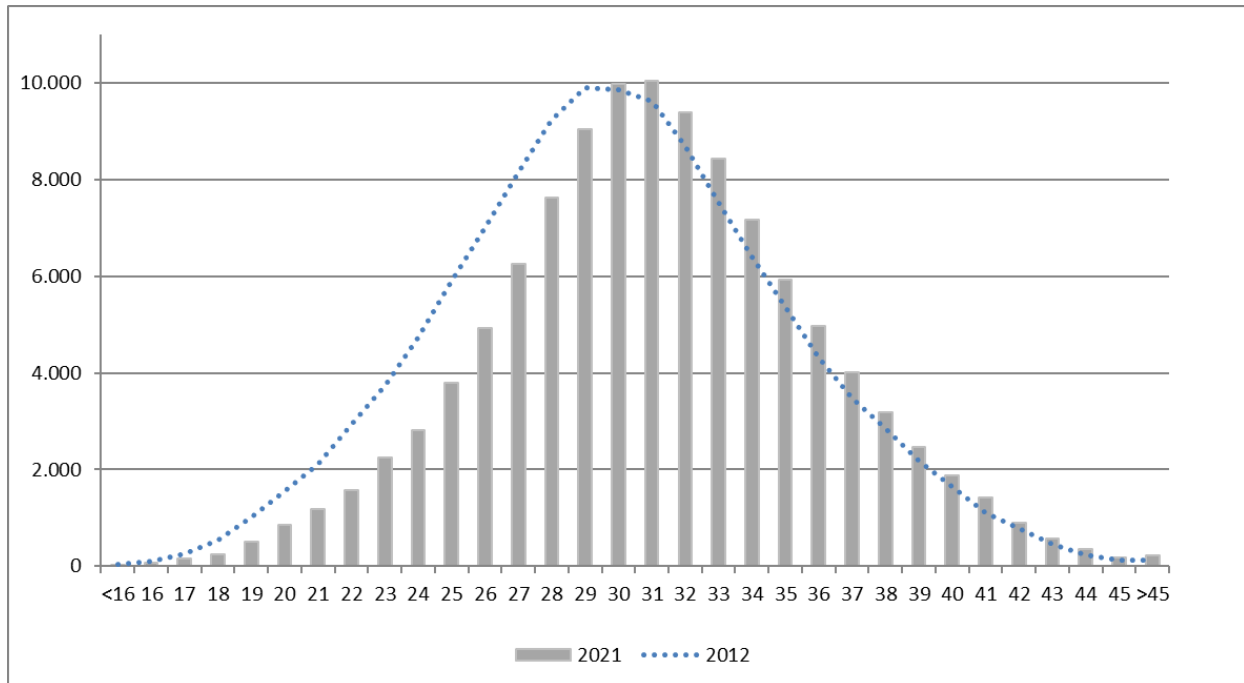
Tabel 2.4.1. Vroedvrouwen : Geboekte uitgaven (in EUR) per leeftijdsklasse

Leeftijd	Uitgaven (in EUR)			Evolutie		Aandeel uitgaven		
	2012	2020	2021	21/20	gem. 21/12	2012	2020	2021
< 20	208.666	255.394	241.813	-5,3%	1,7%	1,3%	0,7%	0,64%
20-24	1.692.528	2.496.305	2.492.894	-0,1%	4,4%	10,5%	7,3%	6,6%
25-29	5.380.570	10.470.016	10.976.632	4,8%	8,2%	33,4%	30,5%	29,1%
30-34	5.818.735	13.792.568	15.751.980	14,2%	11,7%	36,2%	40,1%	41,8%
35-39	2.412.021	5.842.461	6.620.896	13,3%	11,9%	15,0%	17,0%	17,6%
>= 40	575.820	1.503.645	1.639.026	9,0%	12,3%	3,6%	4,4%	4,3%
<b>Totaal</b>	<b>16.088.341</b>	<b>34.360.389</b>	<b>37.723.241</b>	<b>9,8%</b>	<b>9,9%</b>	<b>100,0%</b>	<b>100,0%</b>	<b>100,0%</b>



Dit is uiteraard sterk gelinkt aan de leeftijdscurve van het aantal verlossingen (zie grafiek 2.4.2.). Dit aantal bevat zowel de verlossingen uitgevoerd door een gynaecoloog, huisarts of vroedvrouw als verloskundige ingrepen wegens miskraam en embryotomie. In 2021 piekt het totaal aantal verlossingen op 31-jarige leeftijd (10.041 gevallen).

Grafiek 2.4.2. Aantal verlossingen per leeftijd



Over een periode van 10 jaar is het aantal verlossingen gemiddeld afgenomen met 0,9% of 9.562 gevallen. Tot de 30<sup>ste</sup> verjaardag neemt dit aantal af met gemiddeld 3,5% of 15.846 verlossingen. Vanaf de 30<sup>ste</sup> verjaardag is het aantal verlossingen toegenomen met gemiddeld 1% of met 6.284 gevallen.

Tabel 2.4.1. Aantal verlossingen per leeftijd

Leeftijd	# verlossingen			Evolutie		Verschil	
	2012	2020	2021	21/20	gem. 21/12	21-20	21-12
< 20	1.946	1.091	992	-9,1%	-7,2%	-99	-954
20-24	15.066	9.494	8.682	-8,6%	-5,9%	-812	-6.384
25-29	40.186	32.742	31.678	-3,2%	-2,6%	-1.064	-8.508
30-34	42.152	42.848	45.016	5,1%	0,7%	2.168	2.864
35-39	18.203	19.938	20.567	3,2%	1,4%	629	2.364
>= 40	4.489	5.536	5.545	0,2%	2,4%	9	1.056
<b>Totaal</b>	<b>122.042</b>	<b>111.649</b>	<b>112.480</b>	<b>0,7%</b>	<b>-0,9%</b>	<b>831</b>	<b>-9.562</b>

## 2.5. Analyse per regio

In tabel 2.5.1. worden de uitgaven voor de sector vroedvrouwen per provincie weergegeven voor het geboekt jaar 2021. Omdat 99,8% van de totale uitgaven 2021 van de vroedvrouwen betrekking heeft op de leeftijdsgroep 16 tot en met 45 jaar (zie grafiek 2.4.1.), worden in tabel 2.5.2. deze uitgaven weergegeven per 100 vrouwelijke rechthebbenden tussen 16 en 45 jaar.

Tabel 2.5.1. Vroedvrouwen : Uitgaven 2021 per per provincie (in 000 EUR)

Uitgaven 2021 000 EUR	Inspuiting	Prenatale zorgen	Arbeidsfase	Verlossingen	Postnatale zorgen	Reiskosten	totaal
<b>Vlaanderen</b>	<b>29</b>	<b>7.087</b>	<b>847</b>	<b>320</b>	<b>15.792</b>	<b>1</b>	<b>24.077</b>
Antwerpen	10	1.690	203	120	4.898	0	6.921
Limburg	9	1.226	117	45	2.615	0	4.011
Oost-Vlaanderen	3	1.235	146	48	2.915	0	4.346
Vlaams-Brabant	3	1.518	129	84	2.756	1	4.491
West-Vlaanderen	4	1.419	252	23	2.609	0	4.307
<b>Wallonie</b>	<b>19</b>	<b>3.559</b>	<b>147</b>	<b>90</b>	<b>5.271</b>	<b>13</b>	<b>9.100</b>
Brabant Wallon	1	400	33	33	624	1	1.092
Hainaut	12	1.169	25	16	1.728	2	2.953
Liège	4	1.144	30	16	1.899	7	3.100
Luxembourg	0	231	7	5	172	1	417
Namur	2	615	52	19	848	3	1.538
<b>Brussel/Bruxelles</b>	<b>9</b>	<b>1.640</b>	<b>84</b>	<b>113</b>	<b>2.596</b>	<b>1</b>	<b>4.443</b>
Onverdeeld	0	42	4	1	56	0	104
<b>Totaal</b>	<b>57</b>	<b>12.329</b>	<b>1.083</b>	<b>524</b>	<b>23.716</b>	<b>16</b>	<b>37.723</b>

Tabel 2.5.2. Vroedvrouwen : Uitgaven 2021 per per provincie per 100 vrouwelijke rechthebbenden tussen 16 en 45 jaar (in EUR)

Uitgaven 2021 - per 100 rechthebbenden *	Inspuiting	Prenatale zorgen	Arbeidsfase	Verlossingen	Postnatale zorgen	Reiskosten	totaal
<b>Vlaanderen</b>	<b>2,5</b>	<b>606,3</b>	<b>72,5</b>	<b>27,4</b>	<b>1.350,9</b>	<b>0,1</b>	<b>2.059,6</b>
Antwerpen	2,9	501,6	60,3	35,7	1.454,0	0,0	2.054,5
Limburg	6,1	825,2	78,9	30,1	1.760,5	0,0	2.700,8
Oost-Vlaanderen	1,0	443,1	52,3	17,3	1.045,8	0,0	1.559,4
Vlaams-Brabant	1,7	734,4	62,4	40,9	1.333,1	0,4	2.172,9
West-Vlaanderen	1,9	715,9	127,3	11,4	1.316,4	0,0	2.172,9
<b>Wallonie</b>	<b>3,0</b>	<b>555,3</b>	<b>23,0</b>	<b>14,0</b>	<b>822,2</b>	<b>2,1</b>	<b>1.419,5</b>
Brabant Wallon	1,0	551,4	45,6	46,0	859,4	1,2	1.504,6
Hainaut	5,2	488,8	10,5	6,8	722,6	0,9	1.234,8
Liège	2,0	577,1	15,1	8,1	957,6	3,6	1.563,5
Luxembourg	1,2	578,1	16,8	13,3	431,5	1,6	1.042,5
Namur	1,7	675,2	57,4	20,7	930,9	2,8	1.688,6
<b>Brussel/Bruxelles</b>	<b>3,6</b>	<b>678,2</b>	<b>34,7</b>	<b>46,7</b>	<b>1.074,1</b>	<b>0,5</b>	<b>1.837,9</b>
Onverdeeld	0,5	101,8	9,7	1,7	135,2	0,5	249,4
<b>Totaal</b>	<b>2,7</b>	<b>588,9</b>	<b>51,7</b>	<b>25,0</b>	<b>1.132,8</b>	<b>0,7</b>	<b>1.801,9</b>

\* per 100 vrouwelijke rechthebbenden tussen 16 en 45 jaar

Wanneer we de uitgaven 2021 per 100 vrouwelijke rechthebbende tussen 16 en 45 jaar bekijken, zijn de uitgaven het hoogst in Limburg (2.700,8) en het laagst in Luxemburg (1.042,5).

In tabel 2.5.3. en 2.5.4. worden de uitgaven voor de **prenatale en postnatale zorgen** meer in detail bekeken per provincie voor het geboekt jaar 2021. Daarnaast worden deze uitgaven 2021 ook weergegeven per 100 vrouwelijke rechthebbenden tussen 14 en 16 jaar.

Tabel 2.5.3. Vroedvrouwen : Prenatale zorgen : Uitgaven 2021 per per provincie

	uitgaven (in 000 EUR)				in EUR per 100 vrouwelijke rechthebbenden 14-45 jaar			
	Prenatale zittingen	Toezicht en verz. miskraam	Voorbereiding bevalling	totaal	Prenatale zittingen	Toezicht en verz. miskraam	Voorbereiding bevalling	totaal
<b>Vlaanderen</b>	<b>5.553</b>	<b>22</b>	<b>1.512</b>	<b>7.087</b>	<b>475,0</b>	<b>1,9</b>	<b>129,4</b>	<b>606,3</b>
Antwerpen	1.280	3	406	1.690	380,1	1,0	120,6	501,6
Limburg	1.045	3	177	1.226	703,9	1,8	119,5	825,2
Oost-Vlaanderen	914	4	317	1.235	328,0	1,4	113,7	443,1
Vlaams-Brabant	1.163	10	345	1.518	562,7	4,9	166,7	734,4
West-Vlaanderen	1.150	2	267	1.419	580,2	0,9	134,8	715,9
<b>Wallonie</b>	<b>2.470</b>	<b>8</b>	<b>1.081</b>	<b>3.559</b>	<b>385,3</b>	<b>1,3</b>	<b>168,7</b>	<b>555,3</b>
Brabant Wallon	240	1	160	400	329,9	1,3	220,1	551,4
Hainaut	795	1	373	1.169	332,3	0,4	156,1	488,8
Liège	841	6	297	1.144	424,4	3,0	149,7	577,1
Luxembourg	179	0	52	231	448,2	0,4	129,5	578,1
Namur	415	0	200	615	455,4	0,4	219,4	675,2
<b>Brussel/Bruxelles</b>	<b>1.300</b>	<b>4</b>	<b>336</b>	<b>1.640</b>	<b>537,7</b>	<b>1,5</b>	<b>139,1</b>	<b>678,2</b>
Onverdeeld	33	0	10	42	78,2	0,0	23,7	101,8
<b>Totaal</b>	<b>9.355</b>	<b>34</b>	<b>2.940</b>	<b>12.329</b>	<b>446,9</b>	<b>1,6</b>	<b>140,4</b>	<b>588,9</b>

Tabel 2.5.4. Vroedvrouwen : Postnatale zorgen : Uitgaven 2021 per per provincie

	uitgaven (in 000 EUR)					in EUR per 100 vrouwelijke rechthebbenden 14-45 jaar				
	Tem de 5e dag	Vanaf de 6e dag	Raadpleging borstv.	Bijkomen de zorg	totaal	Tem de 5e dag	Vanaf de 6e dag	Raadpleging borstv.	Bijkomen de zorg	totaal
<b>Vlaanderen</b>	<b>6.311</b>	<b>5.690</b>	<b>2.344</b>	<b>1.447</b>	<b>15.792</b>	<b>539,8</b>	<b>486,7</b>	<b>200,5</b>	<b>123,8</b>	<b>1.350,9</b>
Antwerpen	1.929	1.686	824	458	4.898	572,8	500,5	244,7	136,0	1.454,0
Limburg	868	883	422	442	2.615	584,6	594,7	283,9	297,4	1.760,5
Oost-Vlaanderen	1.285	1.190	303	137	2.915	461,1	426,8	108,8	49,0	1.045,8
Vlaams-Brabant	1.218	931	395	211	2.756	589,1	450,5	191,3	102,2	1.333,1
West-Vlaanderen	1.010	1.000	400	199	2.609	509,6	504,3	201,8	100,6	1.316,4
<b>Wallonie</b>	<b>2.463</b>	<b>1.758</b>	<b>879</b>	<b>171</b>	<b>5.271</b>	<b>384,2</b>	<b>274,2</b>	<b>137,1</b>	<b>26,7</b>	<b>822,2</b>
Brabant Wallon	346	143	122	12	624	477,0	197,6	168,7	16,1	859,4
Hainaut	827	610	249	42	1.728	346,0	255,1	104,1	17,4	722,6
Liège	792	713	304	90	1.899	399,4	359,5	153,4	45,3	957,6
Luxembourg	49	52	65	6	172	122,0	129,8	163,9	15,8	431,5
Namur	449	240	138	22	848	492,4	263,3	151,4	23,7	930,9
<b>Brussel/Bruxelles</b>	<b>1.257</b>	<b>778</b>	<b>520</b>	<b>41</b>	<b>2.596</b>	<b>519,9</b>	<b>321,9</b>	<b>215,3</b>	<b>17,0</b>	<b>1.074,1</b>
Onverdeeld	24	21	9	2	56	57,2	51,2	21,6	5,1	135,2
<b>Totaal</b>	<b>10.054</b>	<b>8.247</b>	<b>3.753</b>	<b>1.662</b>	<b>23.716</b>	<b>480,3</b>	<b>393,9</b>	<b>179,3</b>	<b>79,4</b>	<b>1.132,8</b>

Een groot verschil tussen de provincies kan worden vastgesteld bij de postnatale zorgen. In Limburg zijn de uitgaven per 100 rechthebbenden het hoogst (1.760,5) en in Luxemburg het laagst (431,5). Vooral bij de zorgen die vanaf de 6<sup>e</sup> dag postpartum worden aangerekend worden de grootste verschillen tussen provincies waargenomen.

## 2.6. Analyse impact COVID-19

### 2.6.1. Zorg op afstand

Voor het garanderen van de nodige zorg voor de (aanstaande) moeder en het kind, tijdens de COVID-19 crisis werden de regels aangepast van de verzekering voor geneeskundige verzorging, waardoor bepaalde vertrekkingen voor prenatale en postnatale zorgen door vroedvrouwen mogelijk zijn op afstand.

In tabel 2.6.1.1. kan worden vastgesteld dat de uitgaven 2021 voor zorg op afstand 480 duizend EUR bedragen, waarvan 320 duizend EUR prenatale zorgen en 160 duizend EUR postnatale zorgen. Dit is een afname van 18,4% ten opzichte van 2020. Het aantal gevallen van de zorg op afstand neemt daarentegen toe in 2021 met 0,5% (van 22.116 gevallen in 2020 naar 22.234 in 2021).

Deze lichte stijging in aantal gevallen wordt verklaard door de sterke toename van het aantal **collectieve voorbereidingen tot de bevalling** op afstand. Deze gevallen nemen in 2021 toe met 120,7% ten opzichte van 2020, ofwel van 4.850 gevallen in 2020 naar 10.705 gevallen in 2021. In 2021 zijn het aantal gevallen voor collectieve voorbereiding tot de bevalling op afstand goed voor bijna de helft (48%) van het totaal aantal verstrekkingen op afstand in de sector van de vroedvrouwen.

Tabel 2.6.1.1. Zorg op afstand: Uitgaven (in EUR) en gevallen : 2020 en 2021

Zorg op afstand	Uitgaven (in EUR)			Gevallen		
	2020	2021	21/20	2020	2021	21/20
<b>Prenatale zittingen</b>						
Eerste verloskundige zitting	54.860	52.480	-4,3%	1.441	1.389	-3,6%
Verloskundige zitting	130.475	110.809	-15,1%	4.752	3.997	-15,9%
Verloskundige zitting risicozwangerschap	34	28	-17,3%	0	1	
<b>Toezicht en verzorging van een miskraam</b>						
op de dag van de miskraam	92	111	20,4%	2	3	50,0%
vanaf de 1e dag volgend op de dag van de miskraam	149	292	96,0%	6	11	83,3%
<b>Vorbereiding tot de bevalling</b>						
Individuele voorbereiding	64.763	34.810	-46,3%	3.578	1.924	-46,2%
Collectieve voorbereiding	55.061	121.774	121,2%	4.850	10.705	120,7%
<b>S/totaal Prenatale zorgen</b>	<b>305.433</b>	<b>320.303</b>	<b>4,9%</b>	<b>14.629</b>	<b>18.030</b>	<b>23,2%</b>
<b>Postnataal toezicht en verzorging</b>						
Dag van de verlossing	135	116	-14,0%	3	3	0,0%
Dag 1 tot 3 na de verlossing	20.309	11.206	-44,8%	266	143	-46,2%
Dag 4 na de verlossing	14.870	8.990	-39,5%	241	148	-38,6%
Dag 5 na de verlossing	16.685	11.106	-33,4%	324	214	-34,0%
Vanaf de 6de dag van het postpartum	153.548	80.316	-47,7%	4.631	2.383	-48,5%
<b>Raadpleging borstvoeding</b>						
Eerste raadpleging omtrent borstvoeding	15.475	6.961	-55,0%	284	128	-54,9%
Opvolgingsraadpleging omtrent borstvoeding	16.058	6.103	-62,0%	377	143	-62,1%
<b>Bijkomende zorg</b>						
Met motivering vroedvrouw	30.268	23.059	-23,8%	899	684	-23,9%
Op voorschrift bij verwickelingen	15.495	11.988	-22,6%	462	358	-22,5%
<b>S/totaal Postnatale zorgen</b>	<b>282.844</b>	<b>159.845</b>	<b>-43,5%</b>	<b>7.487</b>	<b>4.204</b>	<b>-43,8%</b>
<b>Totaal</b>	<b>588.277</b>	<b>480.149</b>	<b>-18,4%</b>	<b>22.116</b>	<b>22.234</b>	<b>0,5%</b>

## 2.6.2. Gegevens per prestatie maand

In tabel 2.6.2.1. wordt het aantal geboekte gevallen per type verstrekking weergegeven voor de jaren 2019, 2020 en 2021 met hun evolutie per prestatie maand in tabel 2.6.2.2.. De gegevens voor de prestatie maanden november en december zijn nog onvolledig aangezien de verzekeringsinstellingen ook in t+1 nog heel wat gegevens voor deze prestatie maanden zullen boeken.

De belangrijkste rubrieken zijn de prenatale zorgen en de postnatale zorgen. Hierbij worden de volgende vaststellingen gemaakt :

- Bij de **prenatale zorgen** neemt het aantal gevallen in 2020 af met 4,6% ten opzichte van 2019. Dit is het gevolg van sterke afnames tijdens de eerste golf van de coronacrisis: -14,7% in maart, -31,8% in april en -25,5% in mei 2020. Door het feit dat in 2020 het aantal prenatale zorgen te laag ligt, stijgt het totaal aantal verstrekkingen zeer sterk in 2021 ten opzichte van 2020 (+20,4%). Het aantal prenatale zorgen voor de prestatie maanden maart (+49%), april (+68,4%) en mei (+45,2%) ligt in 2021 beduidend hoger dan in 2020. De jaarlijkse gemiddelde evolutie van het totaal aantal prenatale zorgen bedraagt 7,2% tussen 2019 en 2021.
- Bij de **postnatale zorgen** neemt het aantal gevallen in 2020 toe met 9,0% ten opzichte van 2019. In 2021 wordt er een minder sterke toename vastgesteld van 2,7%. Uiteindelijk bedraagt de jaarlijkse gemiddelde groei van het aantal postnatale zorgen 5,8% tussen 2019 en 2021.

De groei in 2020 is het gevolg van sterke toenames van de postnatale zorgen tot en met de 5<sup>de</sup> dag na de bevalling vanaf het begin van de coronacrisis in maart 2020. Er worden sterke stijgingen vastgesteld tussen 19,8% en 37,3% voor de prestatie maanden van maart tot en met december 2020. Door COVID-19 zijn de verblijven voor bevallingen minder lang en zijn er bijgevolg meer postnatale zorgen nodig buiten het ziekenhuis. In totaal nemen de postnatale zorgen tot en met de 5<sup>de</sup> dag na de bevalling toe met 21,3% in 2020. In 2021 stijgen deze zorgen minder sterk (+5,1%). De jaarlijkse gemiddelde groei van het totaal aantal postnatale zorgen tot en met de 5<sup>de</sup> dag na de bevalling bedraagt 12,9% tussen 2019 en 2021.

De zorgen voor postnataal toezicht en verzorging vanaf de 6<sup>de</sup> dag van het postpartum nemen in 2020 slechts toe met 1,7% en met 0,5% in 2021. Gemiddeld nemen deze zorgen toe met 1,1% tussen 2019 en 2021.

In de sector van de vroedvrouwen worden er **meeruitgaven** berekend voor een bedrag van 566 duizend EUR ten gevolge van COVID-19 in het boekjaar 2021.

Tabel 2.6.2.1. Geboekte gevallen per type verstrekking 2019-2020-2021 per prestatie maand

Gevallen	prestatie maand 2019													totaal
	< t	jan t	feb t	mrt t	apr t	mei t	jun t	jul t	aug t	sep t	okt t	nov t	dect	
<b>Inspuiting</b>	1.061	574	496	463	531	537	563	513	498	485	453	372	8	6.554
<b>Prenatale zorgen</b>	<b>59.635</b>	<b>36.774</b>	<b>33.728</b>	<b>34.697</b>	<b>35.468</b>	<b>37.037</b>	<b>34.739</b>	<b>34.974</b>	<b>32.049</b>	<b>33.540</b>	<b>32.096</b>	<b>20.284</b>	<b>2.313</b>	<b>427.334</b>
Prenatale zittingen	37.416	23.557	21.026	21.726	22.864	23.334	21.560	22.755	21.068	20.978	20.134	12.670	1.165	270.253
Toezicht en verzorging van miskraam	79	64	59	62	61	58	57	55	42	48	65	25	2	677
Voorbereiding tot de bevalling	22.140	13.153	12.643	12.909	12.543	13.645	13.122	12.164	10.939	12.514	11.897	7.589	1.146	156.404
<b>Arbeidsfase</b>	555	284	278	312	303	342	274	267	255	259	223	173	25	3.550
<b>Verlossingen</b>	487	196	214	210	193	230	161	177	201	167	159	114	5	2.514
<b>Postnatale zorgen</b>	<b>94.995</b>	<b>37.905</b>	<b>35.219</b>	<b>37.120</b>	<b>38.130</b>	<b>38.004</b>	<b>34.803</b>	<b>36.256</b>	<b>35.305</b>	<b>32.851</b>	<b>31.775</b>	<b>22.066</b>	<b>2.871</b>	<b>477.300</b>
Tem de 5e dag	23.040	10.042	9.313	9.994	10.065	10.250	9.942	10.606	10.103	9.576	8.788	5.993	859	128.571
Vanaf de 6e dag	46.086	19.303	17.853	18.522	19.407	19.192	17.268	18.132	17.807	16.591	16.889	11.581	1.421	240.052
Raadpleging borstvoeding	14.618	5.458	5.228	5.620	5.545	5.571	5.141	5.250	5.335	4.736	4.269	3.252	377	70.400
Bijkomende zorg	11.251	3.102	2.825	2.984	3.113	2.991	2.452	2.268	2.060	1.948	1.829	1.240	214	38.277
<b>Reiskosten</b>	10.816	4.621	3.828	4.672	4.328	6.332	5.108	4.449	3.121	2.056	3.028	1.412	1	53.772
<b>Totaal</b>	<b>167.549</b>	<b>80.354</b>	<b>73.763</b>	<b>77.474</b>	<b>78.953</b>	<b>82.482</b>	<b>75.648</b>	<b>76.636</b>	<b>71.429</b>	<b>69.358</b>	<b>67.734</b>	<b>44.421</b>	<b>5.223</b>	<b>971.024</b>

Gevallen	prestatie maand 2020													totaal
	< t	jan t	feb t	mrt t	apr t	mei t	jun t	jul t	aug t	sep t	okt t	nov t	dect	
<b>Inspuiting</b>	1.217	581	416	296	374	447	524	454	413	429	410	309	25	5.895
<b>Prenatale zorgen</b>	<b>65.324</b>	<b>37.945</b>	<b>34.535</b>	<b>29.593</b>	<b>24.189</b>	<b>27.603</b>	<b>33.621</b>	<b>33.617</b>	<b>31.336</b>	<b>33.686</b>	<b>31.064</b>	<b>21.810</b>	<b>3.227</b>	<b>407.550</b>
Prenatale zittingen	41.794	23.965	21.667	19.528	17.124	18.941	22.310	22.772	21.026	21.730	20.675	14.642	1.758	267.932
Toezicht en verzorging van miskraam	112	54	60	44	48	67	65	59	96	81	68	58	11	823
Voorbereiding tot de bevalling	23.418	13.926	12.808	10.021	7.017	8.595	11.246	10.786	10.214	11.875	10.321	7.110	1.458	138.795
<b>Arbeidsfase</b>	558	304	306	293	342	357	327	309	333	326	304	218	61	4.038
<b>Verlossingen</b>	408	160	181	211	258	249	198	176	199	210	171	97	18	2.536
<b>Postnatale zorgen</b>	<b>99.991</b>	<b>39.474</b>	<b>35.668</b>	<b>37.875</b>	<b>38.455</b>	<b>40.266</b>	<b>41.983</b>	<b>40.742</b>	<b>39.808</b>	<b>38.044</b>	<b>36.686</b>	<b>26.478</b>	<b>4.689</b>	<b>520.159</b>
Tem de 5e dag	24.791	10.523	9.759	12.771	13.824	13.641	13.098	12.711	12.810	11.641	11.020	8.103	1.254	155.946
Vanaf de 6e dag	48.508	19.320	17.134	16.626	16.767	17.818	19.630	19.152	18.608	18.077	17.734	12.409	2.333	244.116
Raadpleging borstvoeding	16.072	5.859	5.411	5.410	5.148	5.747	5.845	5.601	5.357	5.044	4.840	3.489	566	74.389
Bijkomende zorg	10.620	3.772	3.364	3.068	2.716	3.060	3.410	3.278	3.033	3.282	3.092	2.477	536	45.708
<b>Reiskosten</b>	9.538	4.537	4.648	7.749	6.683	6.171	4.510	3.022	3.169	3.581	2.803	2.859	33	59.303
<b>Totaal</b>	<b>177.036</b>	<b>83.001</b>	<b>75.754</b>	<b>76.017</b>	<b>70.301</b>	<b>75.093</b>	<b>81.163</b>	<b>78.320</b>	<b>75.258</b>	<b>76.276</b>	<b>71.438</b>	<b>51.771</b>	<b>8.053</b>	<b>999.481</b>

Gevallen	prestatie maand 2021													totaal
	< t	jan t	feb t	mrt t	apr t	mei t	jun t	jul t	aug t	sep t	okt t	nov t	dec t	
<b>Inspuiting</b>	962	451	482	571	480	420	446	437	528	458	481	466	5	6.187
<b>Prenatale zorgen</b>	<b>59.729</b>	<b>38.554</b>	<b>37.763</b>	<b>44.108</b>	<b>40.730</b>	<b>40.071</b>	<b>43.841</b>	<b>38.335</b>	<b>38.940</b>	<b>41.354</b>	<b>37.760</b>	<b>26.365</b>	<b>3.296</b>	<b>490.846</b>
Prenatale zittingen	38.410	24.986	24.667	28.450	26.659	25.807	27.764	25.910	25.357	26.027	24.447	16.576	1.779	316.839
Toezicht en verzorging van miskraam	155	113	88	95	89	83	87	66	75	83	67	49	5	1.055
Voorbereiding tot de bevalling	21.164	13.455	13.008	15.563	13.982	14.181	15.990	12.359	13.508	15.244	13.246	9.740	1.512	172.952
<b>Arbeidsfase</b>	543	367	342	435	387	387	398	397	384	381	356	236	55	4.668
<b>Verlossingen</b>	436	229	242	277	242	267	271	278	205	239	220	134	23	3.063
<b>Postnatale zorgen</b>	<b>75.574</b>	<b>39.520</b>	<b>38.447</b>	<b>45.955</b>	<b>44.672</b>	<b>44.199</b>	<b>43.562</b>	<b>42.599</b>	<b>43.522</b>	<b>41.684</b>	<b>39.357</b>	<b>30.103</b>	<b>4.985</b>	<b>534.179</b>
Tem de 5e dag	21.971	12.456	11.939	14.001	13.485	13.952	13.524	13.943	13.606	12.485	12.115	8.893	1.574	163.944
Vanaf de 6e dag	33.479	17.567	17.362	21.118	20.551	19.860	20.098	19.456	20.497	19.982	18.687	14.467	2.330	245.454
Raadpleging borstvoeding	11.437	5.503	5.373	6.572	6.513	6.374	5.893	5.859	6.055	5.784	5.342	4.150	679	75.534
Bijkomende zorg	8.687	3.994	3.773	4.264	4.123	4.013	4.047	3.341	3.364	3.433	3.213	2.593	402	49.247
<b>Reiskosten</b>	12.289	5.073	5.015	5.595	5.408	3.433	3.456	4.090	3.583	3.045	2.159	2.666	42	55.854
<b>Totaal</b>	<b>149.533</b>	<b>84.194</b>	<b>82.291</b>	<b>96.941</b>	<b>91.919</b>	<b>88.777</b>	<b>91.974</b>	<b>86.136</b>	<b>87.162</b>	<b>87.161</b>	<b>80.333</b>	<b>59.970</b>	<b>8.406</b>	<b>1.094.797</b>

Tabel 2.6.2.2. Evolutie geboekte gevallen per type verstrekking 2019-2020-2021 per prestatie maand

Evolutie %	prestatie maand 2020/2019													totaal
	< t	jan t	feb t	mrt t	apr t	mei t	jun t	jul t	aug t	sep t	okt t	nov t	dec t	
<b>Inspuiting</b>	14,7%	1,2%	-16,1%	-36,1%	-29,6%	-16,8%	-6,9%	-11,5%	-17,1%	-11,5%	-9,5%	-16,9%		-10,1%
<b>Prenatale zorgen</b>	<b>9,5%</b>	<b>3,2%</b>	<b>2,4%</b>	<b>-14,7%</b>	<b>-31,8%</b>	<b>-25,5%</b>	<b>-3,2%</b>	<b>-3,9%</b>	<b>-2,2%</b>	<b>0,4%</b>	<b>-3,2%</b>	<b>7,5%</b>		<b>-4,6%</b>
Prenatale zittingen	11,7%	1,7%	3,0%	-10,1%	-25,1%	-18,8%	3,5%	0,1%	-0,2%	3,6%	2,7%	15,6%		-0,9%
Toezicht en verzorging van miskraam	41,8%	-15,6%	1,7%	-29,0%	-21,3%	15,5%	14,0%	7,3%	128,6%	68,8%	4,6%	132,0%		21,6%
Voorbereiding tot de bevalling	5,8%	5,9%	1,3%	-22,4%	-44,1%	-37,0%	-14,3%	-11,3%	-6,6%	-5,1%	-13,2%	-6,3%		-11,3%
<b>Arbeidsfase</b>	0,5%	7,0%	10,1%	-6,1%	12,9%	4,4%	19,3%	15,7%	30,6%	25,9%	36,3%	26,0%		13,7%
<b>Verlossingen</b>	-16,2%	-18,4%	-15,4%	0,5%	33,7%	8,3%	23,0%	-0,6%	-1,0%	25,7%	7,5%	-14,9%		0,9%
<b>Postnatale zorgen</b>	<b>5,3%</b>	<b>4,1%</b>	<b>1,3%</b>	<b>2,0%</b>	<b>0,9%</b>	<b>6,0%</b>	<b>20,6%</b>	<b>12,4%</b>	<b>12,8%</b>	<b>15,8%</b>	<b>15,5%</b>	<b>20,0%</b>		<b>9,0%</b>
Tem de 5e dag	7,6%	4,8%	4,8%	27,8%	37,3%	33,1%	31,7%	19,8%	26,8%	21,6%	25,4%	35,2%		21,3%
Vanaf de 6e dag	5,3%	0,1%	-4,0%	-10,2%	-13,6%	-7,2%	13,7%	5,6%	4,5%	9,0%	5,0%	7,1%		1,7%
Raadpleging borstvoeding	9,9%	7,3%	3,5%	-3,7%	-7,2%	3,2%	13,7%	6,7%	0,4%	6,5%	13,4%	7,3%		5,7%
Bijkomende zorg	-5,6%	21,6%	19,1%	2,8%	-12,8%	2,3%	39,1%	44,5%	47,2%	68,5%	69,1%	99,8%		19,4%
<b>Reiskosten</b>	-11,8%	-1,8%	21,4%	65,9%	54,4%	-2,5%	-11,7%	-32,1%	1,5%	74,2%	-7,4%	102,5%		10,3%
<b>Totaal</b>	<b>5,7%</b>	<b>3,3%</b>	<b>2,7%</b>	<b>-1,9%</b>	<b>-11,0%</b>	<b>-9,0%</b>	<b>7,3%</b>	<b>2,2%</b>	<b>5,4%</b>	<b>10,0%</b>	<b>5,5%</b>	<b>16,5%</b>		<b>2,9%</b>

Evolutie %	prestatie maand 2021/2020												totaal	
	< t	jan t	feb t	mrt t	apr t	mei t	jun t	jul t	aug t	sep t	okt t	nov t		dect t
<b>Inspuiting</b>	-21,0%	-22,4%	15,9%	92,9%	28,3%	-6,0%	-14,9%	-3,7%	27,8%	6,8%	17,3%	50,8%		5,0%
<b>Prenatale zorgen</b>	<b>-8,6%</b>	<b>1,6%</b>	<b>9,3%</b>	<b>49,0%</b>	<b>68,4%</b>	<b>45,2%</b>	<b>30,4%</b>	<b>14,0%</b>	<b>24,3%</b>	<b>22,8%</b>	<b>21,6%</b>	<b>20,9%</b>		<b>20,4%</b>
Prenatale zittingen	-8,1%	4,3%	13,8%	45,7%	55,7%	36,2%	24,4%	13,8%	20,6%	19,8%	18,2%	13,2%		18,3%
Toezicht en verzorging van miskraam	38,4%	109,3%	46,7%	115,9%	85,4%	23,9%	33,8%	11,9%	-21,9%	2,5%	-1,5%	-15,5%		28,2%
Voorbereiding tot de bevalling	-9,6%	-3,4%	1,6%	55,3%	99,3%	65,0%	42,2%	14,6%	32,2%	28,4%	28,3%	37,0%		24,6%
<b>Arbeidsfase</b>	-2,7%	20,7%	11,8%	48,5%	13,2%	8,4%	21,7%	28,5%	15,3%	16,9%	17,1%	8,3%		15,6%
<b>Verlossingen</b>	6,9%	43,1%	33,7%	31,3%	-6,2%	7,2%	36,9%	58,0%	3,0%	13,8%	28,7%	38,1%		20,8%
<b>Postnatale zorgen</b>	<b>-24,4%</b>	<b>0,1%</b>	<b>7,8%</b>	<b>21,3%</b>	<b>16,2%</b>	<b>9,8%</b>	<b>3,8%</b>	<b>4,6%</b>	<b>9,3%</b>	<b>9,6%</b>	<b>7,3%</b>	<b>13,7%</b>		<b>2,7%</b>
Tem de 5e dag	-11,4%	18,4%	22,3%	9,6%	-2,5%	2,3%	3,3%	9,7%	6,2%	7,3%	9,9%	9,7%		5,1%
Vanaf de 6e dag	-31,0%	-9,1%	1,3%	27,0%	22,6%	11,5%	2,4%	1,6%	10,2%	10,5%	5,4%	16,6%		0,5%
Raadpleging borstvoeding	-28,8%	-6,1%	-0,7%	21,5%	26,5%	10,9%	0,8%	4,6%	13,0%	14,7%	10,4%	18,9%		1,5%
Bijkomende zorg	-18,2%	5,9%	12,2%	39,0%	51,8%	31,1%	18,7%	1,9%	10,9%	4,6%	3,9%	4,7%		7,7%
<b>Reiskosten</b>	28,8%	11,8%	7,9%	-27,8%	-19,1%	-44,4%	-23,4%	35,3%	13,1%	-15,0%	-23,0%	-6,8%		-5,8%
<b>Totaal</b>	<b>-15,5%</b>	<b>1,4%</b>	<b>8,6%</b>	<b>27,5%</b>	<b>30,8%</b>	<b>18,2%</b>	<b>13,3%</b>	<b>10,0%</b>	<b>15,8%</b>	<b>14,3%</b>	<b>12,5%</b>	<b>15,8%</b>		<b>9,5%</b>

Evolutie %	gemiddelde evolutie prestatie maand 2021/2019												totaal	
	< t	jan t	feb t	mrt t	apr t	mei t	jun t	jul t	aug t	sep t	okt t	nov t		dect t
<b>Inspuiting</b>	-4,8%	-11,4%	-1,4%	11,1%	-4,9%	-11,6%	-11,0%	-7,7%	3,0%	-2,8%	3,0%	11,9%		-2,8%
<b>Prenatale zorgen</b>	<b>0,1%</b>	<b>2,4%</b>	<b>5,8%</b>	<b>12,7%</b>	<b>7,2%</b>	<b>4,0%</b>	<b>12,3%</b>	<b>4,7%</b>	<b>10,2%</b>	<b>11,0%</b>	<b>8,5%</b>	<b>14,0%</b>		<b>7,2%</b>
Prenatale zittingen	1,3%	3,0%	8,3%	14,4%	8,0%	5,2%	13,5%	6,7%	9,7%	11,4%	10,2%	14,4%		8,3%
Toezicht en verzorging van miskraam	40,1%	32,9%	22,1%	23,8%	20,8%	19,6%	23,5%	9,5%	33,6%	31,5%	1,5%	40,0%		24,8%
Voorbereiding tot de bevalling	-2,2%	1,1%	1,4%	9,8%	5,6%	1,9%	10,4%	0,8%	11,1%	10,4%	5,5%	13,3%		5,2%
<b>Arbeidsfase</b>	-1,1%	13,7%	10,9%	18,1%	13,0%	6,4%	20,5%	21,9%	22,7%	21,3%	26,3%	16,8%		14,7%
<b>Verlossingen</b>	-5,4%	8,1%	6,3%	14,8%	12,0%	7,7%	29,7%	25,3%	1,0%	19,6%	17,6%	8,4%		10,4%
<b>Postnatale zorgen</b>	<b>-10,8%</b>	<b>2,1%</b>	<b>4,5%</b>	<b>11,3%</b>	<b>8,2%</b>	<b>7,8%</b>	<b>11,9%</b>	<b>8,4%</b>	<b>11,0%</b>	<b>12,6%</b>	<b>11,3%</b>	<b>16,8%</b>		<b>5,8%</b>
Tem de 5e dag	-2,3%	11,4%	13,2%	18,4%	15,7%	16,7%	16,6%	14,7%	16,0%	14,2%	17,4%	21,8%		12,9%
Vanaf de 6e dag	-14,8%	-4,6%	-1,4%	6,8%	2,9%	1,7%	7,9%	3,6%	7,3%	9,7%	5,2%	11,8%		1,1%
Raadpleging borstvoeding	-11,5%	0,4%	1,4%	8,1%	8,4%	7,0%	7,1%	5,6%	6,5%	10,5%	11,9%	13,0%		3,6%
Bijkomende zorg	-12,1%	13,5%	15,6%	19,5%	15,1%	15,8%	28,5%	21,4%	27,8%	32,8%	32,5%	44,6%		13,4%
<b>Reiskosten</b>	6,6%	4,8%	14,5%	9,4%	11,8%	-26,4%	-17,7%	-4,1%	7,1%	21,7%	-15,6%	37,4%		1,9%
<b>Totaal</b>	<b>-5,5%</b>	<b>2,4%</b>	<b>5,6%</b>	<b>11,9%</b>	<b>7,9%</b>	<b>3,7%</b>	<b>10,3%</b>	<b>6,0%</b>	<b>10,5%</b>	<b>12,1%</b>	<b>8,9%</b>	<b>16,2%</b>		<b>6,2%</b>



### 3. Detailtabellen

#### 3.1. Geboekte uitgaven (in 000 EUR)

In 000 EUR	2012	2013	2014	2015	2016	2017	2018	2019	2020	2021
§1. Inspuitingen	27	25	31	36	45	56	58	58	53	57
§2. Prenatale zorgen	4.513	5.297	6.077	6.532	7.549	8.815	9.411	10.239	10.165	12.329
Covid 19 - Zorg op afstand									305	320
Andere uitgaven									9.860	12.009
§3.en §3bis. Arbeidsfase	563	549	602	596	637	668	746	811	945	1.082
§4. Verlossingen	4.985	5.010	5.075	5.014	5.090	1.052	412	405	438	524
§5. Postnatale zorgen	5.985	6.294	7.569	8.573	13.167	16.168	18.475	19.967	22.742	23.716
Covid 19 - Zorg op afstand									283	160
Andere uitgaven									22.459	23.556
<b>SUBTOTAAL</b>	<b>16.073</b>	<b>17.175</b>	<b>19.354</b>	<b>20.751</b>	<b>26.488</b>	<b>26.759</b>	<b>29.102</b>	<b>31.480</b>	<b>34.343</b>	<b>37.708</b>
Reiskosten	15	18	21	24	23	21	15	14	17	15
<b>SUBTOTAAL</b>	<b>16.088</b>	<b>17.193</b>	<b>19.375</b>	<b>20.775</b>	<b>26.511</b>	<b>26.780</b>	<b>29.117</b>	<b>31.494</b>	<b>34.360</b>	<b>37.723</b>
Telematicapremie									35	183
<b>TOTAAL</b>	<b>16.088</b>	<b>17.193</b>	<b>19.375</b>	<b>20.775</b>	<b>26.511</b>	<b>26.780</b>	<b>29.117</b>	<b>31.494</b>	<b>34.395</b>	<b>37.906</b>

<b>Evolutie % Uitgaven</b>	evol. % '13/'12	evol. % '14/'13	evol. % '15/'14	evol. % '16/'15	evol. % '17/'16	evol. % '18/'17	evol. % '19/'18	evol. % '20/'19	evol. % '21/'20
§1. Inspuitingen	-7,4	24,0	16,1	24,4	25,0	3,6	0,0	-8,6	7,5
§2. Prenatale zorgen	17,4	14,7	7,5	15,6	16,8	6,8	8,8	-0,7	21,3
Covid 19 - Zorg op afstand									4,9
Andere uitgaven									21,8
§3.en §3bis. Arbeidsfase	-2,5	9,7	-1,0	6,9	4,9	11,6	8,7	16,5	14,5
§4. Verlossingen	0,5	1,3	-1,2	1,5	-79,3	-60,8	-1,7	8,1	19,6
§5. Postnatale zorgen	5,2	20,3	13,3	53,6	22,8	14,3	8,1	13,9	4,3
Covid 19 - Zorg op afstand									-43,5
Andere uitgaven									4,9
<b>SUBTOTAAL</b>	<b>6,9</b>	<b>12,7</b>	<b>7,2</b>	<b>27,6</b>	<b>1,0</b>	<b>8,8</b>	<b>8,2</b>	<b>9,1</b>	<b>9,8</b>
Reiskosten	20,0	16,7	14,3	-4,4	-9,9	-27,4	-6,7	21,4	-11,8
<b>SUBTOTAAL</b>	<b>6,9</b>	<b>12,7</b>	<b>7,2</b>	<b>27,6</b>	<b>1,0</b>	<b>8,7</b>	<b>8,2</b>	<b>9,1</b>	<b>9,8</b>
Telematicapremie									422,9
<b>TOTAAL</b>	<b>6,9</b>	<b>12,7</b>	<b>7,2</b>	<b>27,6</b>	<b>1,0</b>	<b>8,7</b>	<b>8,2</b>	<b>9,2</b>	<b>10,2</b>

### 3.2. Geboekte gevallen

Gevallen	2012	2013	2014	2015	2016	2017	2018	2019	2020	2021
§1. Inspuitingen	3.317	2.938	3.583	4.231	5.253	6.408	6.658	6.554	5.895	6.187
§2. Prenatale zorgen	211.702	238.915	266.230	285.203	327.721	375.458	397.013	427.334	407.550	490.846
Covid 19 - Zorg op afstand									14.629	18.030
Andere gevallen									392.921	472.816
§3.en §3bis. Arbeidsfase	2.572	2.461	2.650	2.629	2.867	2.973	3.262	3.550	4.038	4.668
§4. Verlossingen	115.938	113.948	113.624	111.427	113.646	41.428	2.711	2.514	2.536	3.063
§5. Postnatale zorgen	190.902	195.864	232.984	251.345	349.260	403.257	449.924	477.300	520.159	534.179
Covid 19 - Zorg op afstand									7.487	4.204
Andere gevallen									512.672	529.975
<b>SUBTOTAAL</b>	<b>524.431</b>	<b>554.126</b>	<b>619.071</b>	<b>654.835</b>	<b>798.747</b>	<b>829.524</b>	<b>859.568</b>	<b>917.252</b>	<b>940.178</b>	<b>1.038.943</b>
Reiskosten	64.645	70.543	79.298	92.865	88.300	79.569	57.750	53.772	59.303	55.854
<b>TOTAAL</b>	<b>589.076</b>	<b>624.669</b>	<b>698.369</b>	<b>747.700</b>	<b>887.047</b>	<b>909.093</b>	<b>917.318</b>	<b>971.024</b>	<b>999.481</b>	<b>1.094.797</b>

<b>Evolutie % Gevallen</b>
§1. Inspuitingen
§2. Prenatale zorgen
Covid 19 - Zorg op afstand
Andere gevallen
§3.en §3bis. Arbeidsfase
§4. Verlossingen
§5. Postnatale zorgen
Covid 19 - Zorg op afstand
Andere gevallen
<b>SUBTOTAAL</b>
Reiskosten
<b>TOTAAL</b>

evol. % '13/'12	evol. % '14/'13	evol. % '15/'14	evol. % '16/'15	evol. % '17/'16	evol. % '18/'17	evol. % '19/'18	evol. % '20/'19	evol. % '21/'20
-11,4	22,0	18,1	24,2	22,0	3,9	-1,6	-10,1	5,0
12,9	11,4	7,1	14,9	14,6	5,7	7,6	-4,6	20,4
								23,2
								20,3
-4,3	7,7	-0,8	9,1	3,7	9,7	8,8	13,7	15,6
-1,7	-0,3	-1,9	2,0	-63,5	-93,5	-7,3	0,9	20,8
2,6	19,0	7,9	39,0	15,5	11,6	6,1	9,0	2,7
								-43,8
								3,4
<b>5,7</b>	<b>11,7</b>	<b>5,8</b>	<b>22,0</b>	<b>3,9</b>	<b>3,6</b>	<b>6,7</b>	<b>2,5</b>	<b>10,5</b>
9,1	12,4	17,1	-4,9	-9,9	-27,4	-6,9	10,3	-5,8
<b>6,0</b>	<b>11,8</b>	<b>7,1</b>	<b>18,6</b>	<b>2,5</b>	<b>0,9</b>	<b>5,9</b>	<b>2,9</b>	<b>9,5</b>

## 4. Gegevens per verstrekker

### 4.1. Aantal verstrekkers per profiel

In **tabel 4.1.1.** wordt het totaal aantal vroedvrouwen met een profiel artikel 9 a) weergegeven. In 2021 waren er in totaal 3.917 vroedvrouwen met minstens 1 verstrekking betreffende nomenclatuur vroedvrouwen. Elk van deze vroedvrouwen kan meerdere profielen (arbeidsfase, inspuitingen, reiskosten, postnatale zorgen, prenatale zorgen en verlossingen) hebben. Daarom is de som van het aantal vroedvrouwen in tabel 4.1.1. niet gelijk aan het totaal aantal vroedvrouwen met een profiel artikel 9 a).

Globaal is er een toename met 1,2% of 45 vroedvrouwen in 2021. De schrapping van verstrekking 422240 heeft een belangrijke impact gehad voor het aantal vroedvrouwen met een profiel van verlossingen.

Tabel 4.1.1. Aantal vroedvrouwen per profiel voor 2017-2021

Profiel	2017	2018	2019	2020	2021	20/19	21/20	gem. 21/19
Inspuitingen	792	789	798	852	789	6,8%	-7,4%	-0,6%
Prenatale zorgen	3.198	3.356	3.460	3.492	3.555	0,9%	1,8%	1,4%
Arbeidsfase	304	332	372	386	448	3,8%	16,1%	9,7%
Verlossingen	2.519	528	338	330	357	-2,4%	8,2%	2,8%
Postnatale zorgen	2.097	2.144	2.211	2.171	2.218	-1,8%	2,2%	0,2%
Reiskosten	132	122	120	137	147	14,2%	7,3%	10,7%
<b>Totaal profiel art. 9 a)</b>	<b>4.154</b>	<b>3.758</b>	<b>3.821</b>	<b>3.872</b>	<b>3.917</b>	<b>1,3%</b>	<b>1,2%</b>	<b>1,2%</b>

Tabel 4.1.2. Aandeel aantal vroedvrouwen per profiel voor 2017-2021

Profiel	2017	2018	2019	2020	2021
Inspuitingen	19,1%	21,0%	20,9%	22,0%	20,1%
Prenatale zorgen	77,0%	89,3%	90,6%	90,2%	90,8%
Arbeidsfase	7,3%	8,8%	9,7%	10,0%	11,4%
Verlossingen	60,6%	14,1%	8,8%	8,5%	9,1%
Postnatale zorgen	50,5%	57,1%	57,9%	56,1%	56,6%
Reiskosten	3,2%	3,2%	3,1%	3,5%	3,8%
<b>Totaal</b>	<b>100,0%</b>	<b>100,0%</b>	<b>100,0%</b>	<b>100,0%</b>	<b>100,0%</b>

Onderstaande **tabel 4.1.3.** geeft een verdeling van het totaal aantal vroedvrouwen, naargelang ze een uniek profiel hebben (ze verrichten enkel prestaties in één type zorg) of meerdere profielen (ze verrichten prestaties uit meerdere types zorg). Ook hier heeft het schrappen van verstrekking 422240 een belangrijke impact.

Tabel 4.1.3. Aantal vroedvrouwen met één profiel of met meerdere profielen voor 2017-2021

	2017	2018	2019	2020	2021	20/19	21/20	gem. 21/19
<b><i>vroedvrouw met één profiel</i></b>	<b>1.219</b>	<b>1.393</b>	<b>1.439</b>	<b>1.494</b>	<b>1.496</b>	<b>3,8%</b>	<b>0,1%</b>	<b>2,0%</b>
Inspuitingen	24	54	78	107	104	37,2%	-2,8%	15,5%
Postnatale zorgen	179	192	209	202	181	-3,3%	-10,4%	-6,9%
Prenatale zorgen	383	1.030	1.105	1.138	1.152	3,0%	1,2%	2,1%
Verlossingen	632	116	46	45	59	-2,2%	31,1%	13,3%
Reiskosten	1	1	1	2	0		-100,0%	-100,0%
<b><i>vroedvrouw met meerdere profielen</i></b>	<b>2.935</b>	<b>2.365</b>	<b>2.382</b>	<b>2.378</b>	<b>2.421</b>	<b>-0,2%</b>	<b>1,8%</b>	<b>0,8%</b>
Meerdere profielen, waaronder verlossingen	1.887	412	292	285	298	-2,4%	4,6%	1,0%
Meerdere profielen, maar niet verlossingen	1.048	1.953	2.090	2.093	2.123	0,1%	1,4%	0,8%
<b>Totaal</b>	<b>4.154</b>	<b>3.758</b>	<b>3.821</b>	<b>3.872</b>	<b>3.917</b>	<b>1,3%</b>	<b>1,2%</b>	<b>1,2%</b>

## 4.2. Aantal verstrekkers per provincie

Tabel 4.2.1. bevat het aantal verstrekkers per provincie voor de jaren 2017 tot en met 2021. De provincie wordt bepaald door het adres van de verstrekker.

Tabel 4.2.1. Aantal verstrekkers met een profiel per provincie

	2017	2018	2019	2020	2021	19/18	20/19	21/20	21/17
Antwerpen	609	539	541	543	578	0,37%	0,37%	6,45%	-5,09%
Brussel Hoofdstad - Bruxelles-Capitale	287	278	290	286	291	4,32%	-1,38%	1,75%	1,39%
Hainaut	515	458	478	483	458	4,37%	1,05%	-5,18%	-11,07%
Liège	409	385	376	384	379	-2,34%	2,13%	-1,30%	-7,33%
Limburg	361	368	370	391	396	0,54%	5,68%	1,28%	9,70%
Luxembourg	120	119	119	117	118	0,00%	-1,68%	0,85%	-1,67%
Namur	250	221	232	228	221	4,98%	-1,72%	-3,07%	-11,60%
Oost-Vlaanderen	503	428	429	430	455	0,23%	0,23%	5,81%	-9,54%
Vlaams-Brabant	425	351	364	373	389	3,70%	2,47%	4,29%	-8,47%
Brabant Wallon	144	137	134	135	154	-2,19%	0,75%	14,07%	6,94%
West-Vlaanderen	529	472	486	500	476	2,97%	2,88%	-4,80%	-10,02%
Onverdeeld	2	2	2	2	2	0,00%	0,00%	0,00%	0,00%
<b>Totaal</b>	<b>4.154</b>	<b>3.758</b>	<b>3.821</b>	<b>3.872</b>	<b>3.917</b>	<b>1,68%</b>	<b>1,33%</b>	<b>1,16%</b>	<b>-5,71%</b>

Er zijn in 2021 het meest verstrekkers in Antwerpen (578) en het minst in Luxemburg (118). Sinds 2017 is het aantal verstrekkers met 5,71% gedaald. Zogoed als alle provincies kennen een afname sinds 2017, met uitzondering van de provincie Brussel, Limburg en Waals-Brabant.

Uit grafiek 2.4.1. (punt 2.4. van deze auditnota) kan worden afgeleid dat de leeftijdsgroep 16 tot en met 45 jaar 99,8% van de totale uitgaven 2021 van de vroedvrouwen omvat. Daarom wordt in tabel 4.2.2. het aantal vroedvrouwen weergegeven per 100.000 vrouwelijke rechthebbenden tussen 16 en 45 jaar voor de desbetreffende regio.

Tabel 4.2.2. Aantal verstrekkers met een profiel per provincie per 100.000 vrouwelijke rechthebbenden tussen 16 en 45 jaar

	# vroedvrouwen 2021	# rechthebbenden vrouwen 16-45 jr 2021	# vroedvr 2021 per 100.000 vrouwelijke rechth. tussen 16-45 jr	uitgaven* 2021	uitgaven 2021/ vroedvrouwen
Antwerpen	578	336.858	172	6.857.112	11.864
Brussel	291	241.728	120	2.970.616	10.208
Hainaut	458	239.106	192	2.896.381	6.324
Liège	379	198.266	191	3.128.495	8.255
Limburg	396	148.519	267	4.157.166	10.498
Luxembourg	118	39.963	295	475.474	4.029
Namur	221	91.097	243	1.884.311	8.526
Oost-Vlaanderen	455	278.719	163	4.551.986	10.004
Vlaams-Brabant	389	206.697	188	5.703.501	14.662
Brabant Wallon	154	72.599	212	1.242.656	8.069
West-Vlaanderen	476	198.219	240	4.497.948	9.449
Onverdeeld	2	41.734	5	3.883	1.941
<b>Totaal</b>	<b>3.917</b>	<b>2.093.505</b>	<b>187</b>	<b>38.369.530</b>	<b>9.796</b>

\* gegevens uit documenten P 2021 (kunnen afwijken van documenten N)

Wanneer we het aantal verstrekkers per 100.000 vrouwelijke rechthebbende tussen 16 en 45 jaar bekijken, zijn er het meeste vroedvrouwen in Luxemburg, Limburg en Namen. In Brussel zijn er het minste vroedvrouwen per 100.000 vrouwelijke rechthebbende tussen 16 en 45 jaar.

## 5. Stand van zaken van de nieuwe initiatieven en besparingen

Naast de trendanalyse werd bij de opmaak van de partiële doelstelling 2021 en herziene technische raming 2021 (HTR 2021) ook rekening gehouden met nieuwe maatregelen uit 2021. In de tabellen 5.1. en 5.2. wordt naast het bedrag van de maatregel ook de (vermoedelijke) toepassingsdatum meegedeeld.

Tabel 5.1: Vroedvrouwen: maatregelen Documenten N (in 000 EUR)

MAATREGELEN in 000 EUR	reglementaire verwijzing	bedrag op jaarbasis	doelstelling 2021		HTR 2021	
			toepassings- datum	2021 prijs 2021	toepassings- datum	2021 prijs 2021
<b>uitgevoerde maatregelen vanaf 01-01-2019:</b>						
Indexering met 1,45%	tarieven	505	01-01-2019	505	01-01-2019	505
Laagvariabele zorg	KB 2/12/2018		01-01-2019	-2	01-01-2019	-3
Vermindering van postnatale verstrekkingen vanaf de zesde dag van 7 naar 6	KB 28/10/2019	-482	01-12-2019	-482	01-12-2019	-482
<b>uitgevoerde maatregelen vanaf 01-01-2020:</b>						
Indexering met 1,95%	tarieven	641	01-01-2020	641	01-01-2020	641
<b>uitgevoerde maatregelen vanaf 01-01-2021:</b>						
Indexering met 1,01%	tarieven	361	01-01-2021	361	01-01-2021	361
Hervorming regularisaties	ARGV 2021/28	-8	01-01-2021	-8	01-01-2021	-8
<b>Totaal</b>		<b>1.017</b>		<b>1.015</b>		<b>1.014</b>

Tabel 5.2: Vroedvrouwen: maatregelen Eigen uitgaven (in 000 EUR)

MAATREGELEN in 000 EUR	reglementaire verwijzing	bedrag op jaarbasis	doelstelling 2021 (1)		herziene raming 2021 (2)	
			toepassings- datum	2021 prijs 2021	toepassings- datum	2021 prijs 2021
Telematicapremie voor de vroedvrouwen	KB 28/10/2019	160	01-01-2020	160	01-01-2020	160
<b>Totaal</b>		<b>160</b>		<b>160</b>		<b>160</b>

## 5.1. Postnatale verstrekkingen vanaf de 6<sup>de</sup> dag

Vanaf 1 december 2019 wordt het totaal aantal “normale” postnatale verstrekkingen vanaf de 6<sup>de</sup> dag postpartum verminderd van 7 naar 6. Meer concreet kunnen volgende verstrekkingen 422435, 428492, 428514, 422811, 428536, 428551, 422833, 428573, 428595, 422855, 428610 en 428632 pas vanaf de zesde dag van het postpartum worden verleend, met een gezamenlijk maximum van 6 keer per verlossing.

Op jaarbasis wordt hiervoor een besparing van 495 duizend EUR ingeschreven (ofwel 482 duizend EUR in prijzen 2019). In punt 2.2.5 van deze auditnota kon enerzijds worden vastgesteld dat het aantal verstrekkingen voor postnataal toezicht en verzorging vanaf de 6<sup>de</sup> dag postpartum en de verstrekkingen voor raadpleging omtrent borstvoeding sterk afnemen vanaf 2020 (jaarlijkse gemiddelde groei van 8,5% tussen 2017 en 2019 ten opzichte van een jaarlijkse gemiddelde groei van 1,7% tussen 2019 en 2021). Anderzijds wordt er in 2020 een sterke toename opgemerkt van het aantal verstrekkingen mits motivering door vroedvrouw (+37,5%).

Indien we kijken naar de totale uitgaven van de verstrekkingen die vanaf de 6<sup>de</sup> dag postpartum mogen worden aangerekend (inclusief de verstrekkingen met motivering vroedvrouw en de verstrekkingen op voorschrift bij verwickelingen), wordt er een besparing berekend van 435 duizend EUR in 2020 en van 1.233 duizend EUR in 2021. De vooropgestelde besparing van 495 duizend EUR wordt gerealiseerd in 2021. **Deze evaluatie dient echter voorzichtig te worden geïnterpreteerd**, omdat de gegevens in 2020 en 2021 ook beïnvloed worden door COVID-19.

## 5.2. Laagvariabele zorg

Op 1 januari 2019 wordt, voor de ziekenhuisverblijven tijdens dewelke standaardiseerbare, weinig complexe zorg wordt verleend, die van de ene patiënt tot de andere en van ziekenhuis tot ziekenhuis weinig verschilt, het bedrag van de honoraria dat de zorgverzekering vergoedt, globaal, vast en onafhankelijk van het zorgproces voor de individuele patiënt. Deze “globale prospectieve bedragen” variëren in functie van de redenen voor de opname (pathologie) en van de aard van de behandeling, maar zijn in elk ziekenhuis identiek.

Voor 57 patiëntengroepen factureert het ziekenhuis sinds 1/01/2019 een “globaal prospectief bedrag” per opname via een pseudocodenummer. Alle verstrekkingen die effectief tijdens het verblijf werden verricht en die door het globaal prospectief bedrag per opname zijn gedekt, worden aan 0 EUR gefactureerd met het oog op een opvolging van de reële consumptie en een jaarlijkse aanpassing van de prospectieve bedragen (KB van 2/12/2018).

In de geboekte uitgaven van 2021 wordt vastgesteld dat bij 2 patiëntengroepen ook verstrekkingen uit artikel 9 a) van de nomenclatuur worden uitgevoerd:

- Patiëntengroep 28 = Groep patiëntes met bevalling via vaginale weg zonder aanrekening van anesthesie, in klassieke hospitalisatie, met ernstgraad 1.
- Patiëntengroep 29 = Groep patiëntes met bevalling via vaginale weg met aanrekening van anesthesie, in klassieke hospitalisatie, met ernstgraad 1.

In 2021 werden 3 verstrekkingen uit artikel 9 a) uitgevoerd in LVZ. In tabel 5.2.1. kan worden vastgesteld dat het aantal gevallen voor deze 3 verstrekkingen zeer beperkt zijn in LVZ (slechts 8 gevallen in 2021). Indien we een raming maken van wat de uitgaven zouden zijn geweest voor deze 3 verstrekkingen, komen we aan een **schatting van 1.169,46 EUR** voor 2021.

Tabel 5.2.1 : Vroedvrouwen: geboekte gevallen binnen LVZ : 2019 - 2021

nomnr	omschrijving	gevallen LVZ 2019	gevallen LVZ 2020	gevallen LVZ 2021
422225	Toezicht op en de uitvoering van de verlossing door een vroedvrouw, op een werkdag (in de verplegingsinrichting waar de patiënte is gehospitaliseerd)	1	4	3
423500	Toezicht op en de uitvoering van de verlossing door een vroedvrouw, in het weekend of op een feestdag (in de verplegingsinrichting waar de patiënte is gehospitaliseerd)	7	18	4
422262	Hulp bij een door een andere vroedvrouw verrichte verlossing in ziekenhuismilieu (in de verplegingsinrichting waar de patiënte is gehospitaliseerd)	1	6	1
<b>Totaal</b>		<b>9</b>	<b>28</b>	<b>8</b>

### 5.3. Hervorming regularisaties

Tot 2020 werden de regularisaties die een jaar na hun oorspronkelijke verstrekking werden verricht en waarvan de code identificeerbaar was, in de sector van de regularisaties geboekt. Vanaf 2021 zal de boeking in dit geval direct op het niveau van de betreffende sector van geneeskundige verzorging gebeuren (nota ARGV 2021/028).

Voor de sector van de vroedvrouwen werd er een bedrag van -8 duizend EUR voorzien in de doelstelling 2021 voor regularisaties met betrekking tot prestaties van het vorig dienstjaar (vóór 2021). In de geboekte uitgaven 2021 wordt vastgesteld dat er -28 duizend EUR aan regularisaties zijn geboekt in de sector van de vroedvrouwen met betrekking tot van het vorig dienstjaar (vóór 2021). Er is dus voor een bedrag aan 20 duizend EUR meer geboekt voor de regularisaties ten opzichte van het voorziene bedrag in de doelstelling 2021.



#### **5.4. Telematicapremie**

Vroedvrouwen komen in aanmerking voor een jaarlijkse telematicapremie vanaf het dienstjaar 2019 (= boeking en betaling in jaar 2020). De telematicapremie is een forfaitair bedrag dat jaarlijks betaald wordt aan vroedvrouwen die aan bepaalde voorwaarden voldoen in het kader van E-gezondheid. De premie bedraagt 800 EUR.

De uitgaven voor de telematicapremie van de vroedvrouwen bedragen 183.200 EUR in het geboekt jaar 2021, hetgeen overeenkomst met 229 premies. Dit is 23.200 EUR boven het voorziene budget van 160.000 EUR in de doelstelling 2021. Zie ook punt 2.3. van deze auditnota.

## 6. Evaluatie 2021

In de tabel 6.1. worden de geboekte uitgaven 2021 vergeleken met de doelstelling 2021 en de herziene technische raming (HTR) 2021 van september.

Tabel 6.1. Vroedvrouwen: evaluatie geboekte uitgaven 2021 (in 000 EUR)

in 000 EUR	uitgaven 2021	Doelstelling 2021	HTR sept 2021	Uitgaven - Doelstelling	Uitgaven - HTR
§1. Inspuitingen	57	66	64	-9	-7
§2. Prenatale zorgen	12.328	11.811	11.608	517	720
§3 en §3bis. Arbeidsfase	1.083	947	962	136	121
§4. Verlossingen	524	470	477	54	47
§5. Postnatale zorgen tem dag 5	10.054	8.851	9.656	1.203	398
Postnatale zorgen vanaf dag 6	13.661	13.948	13.902	-287	-241
Reiskosten	16	15	17	1	-1
<b>S/totaal</b>	<b>37.723</b>	<b>36.108</b>	<b>36.686</b>	<b>1.615</b>	<b>1.037</b>
Telematicapremie	183	160	160	23	23
<b>Totaal vroedvrouwen</b>	<b>37.906</b>	<b>36.268</b>	<b>36.846</b>	<b>1.638</b>	<b>1.060</b>

De uitgaven voor 2021 bedragen 37.906 duizend EUR. Hiermee liggen de uitgaven 1.638 duizend EUR hoger dan de doelstelling 2021 en 1.060 duizend EUR hoger dan de herziene technische raming 2021.

De overschrijding ten opzichte van de doelstelling 2021 situeert zich voornamelijk bij de prenatale en de postnatale zorgen tot en met de 5<sup>e</sup> dag na de bevalling.

- De uitgaven van de **prenatale zorgen** kennen in 2021 een zeer sterke toename (+21,3%). Deze sterke toename is te verklaren door het feit dat deze zorgen een te laag niveau hadden in 2020 omwille van sterke dalingen van het aantal prenatale zorgen tijdens de eerste golf van de coronacrisis (zie ook tabellen 2.6.2.1. en 2.6.2.2.). In 2020 kennen vooral de prenatale zorgen in de ziekenhuizen sterke afnames. Het aantal prenatale zorgen bij de patiënt thuis neemt zowel in 2020 als in 2021 sterk toe met respectievelijk 20,4% en 22,9% (zie ook tabel 2.2.2.4.).
- De uitgaven voor de **postnatale zorgen tot en met de 5<sup>e</sup> dag na de bevalling** kennen in 2020 een zeer sterke groei (+26,3%). Door COVID-19 zijn de verblijven voor bevallingen minder lang en zijn er bijgevolg meer postnatale zorgen nodig buiten het ziekenhuis. In 2021 nemen deze zorgen verder toe met 5,1%. De jaarlijkse gemiddelde groei van het totaal aantal postnatale zorgen tot en met de 5<sup>e</sup> dag na de bevalling bedraagt 12,9% tussen 2019 en 2021. Dit is hoger dan de jaarlijkse gemiddelde evolutie tussen 2017 en 2019 van 9,9% vóór COVID-19.

De meeruitgaven in 2021, omwille van COVID-19, worden geschat op 566 duizend EUR voor de sector van de vroedvrouwen en zijn vooral te wijten aan de kortere duur van de verblijven voor bevallingen in het ziekenhuis.

## 7. Evaluatie 2022

---

In onderstaande tabel worden de geboekte uitgaven 2021 geconfronteerd met de doelstelling 2022 en de herziene technische raming (HTR) 2022 gemaakt in mei 2022.

Tabel 7.1. Vroedvrouwen: geboekte uitgaven 2021, doelstelling 2022 en de HTR 2022 (in 000 EUR)

in 000 EUR	Uitgaven 2021	Doelstelling 2022	evolutie	HTR mei 2022	evolutie
Vroedvrouwen	37.906	40.163	5,95%	40.418	6,63%

De partiële doelstelling 2022 van de sector vroedvrouwen bedraagt 40.163 duizend EUR en bevat een groeimarge van 5,95% ten opzichte van de uitgaven 2021. De herziene technische raming 2022 ligt 255 duizend EUR hoger dan de doelstelling 2022. Ten opzichte van de geboekte uitgaven 2021 laat de herziene technische raming 2022 een groei toe van 6,63% in 2022.

De doelstelling 2022 en de herziene raming 2022 is inclusief de indexering op 1 januari 2022 van 0,79% en houdt ook rekening met de bijkomende vergoeding van 2% voor de zorgverleners vanaf 1 juni 2022.

## 8. Reactie overeenkomstencommissie

---

Après la présentation du rapport d'audit sages-femmes 2020, la Commission de conventions apporte les remarques suivantes :

- Une membre souhaiterait avoir une analyse plus précise de l'économie réalisée suite à la réduction du nombre de prestations postnatales « normale » à partir du 6ème jour de 7 à 6. Il s'agit de savoir si la différence entre l'économie estimée à 702.000 EUR au lieu de 480.000 EUR annuels prévus est influencée par la crise COVID.
- Une membre souhaite des explications plus claires sur les glissements, même minimes, de budget vers les soins à basse variabilité.
- Les membres demandent si possible des données plus détaillées pour le rapport d'audit :
  - Une évolution des soins postnatals code par code
  - Une répartition des soins par province afin de voir les grandes différences entre les régions.
  - Un vue sur le raccourcissement du séjour hospitalier pour l'accouchement.
- Les membres pensent qu'il est important de pouvoir faire un monitoring des soins qui ont été donnés pendant la période COVID afin de constater l'évolution des soins dans le secteur.

## 9. Conclusie

- De **geboekte uitgaven** voor de sector van de vroedvrouwen nemen met 10,2% toe in 2021 ofwel met 3,511 miljoen EUR tot een totaal bedrag van 37,906 miljoen EUR.

uitgaven (in 000 EUR)	2019	2020	2021	19/20	21/20	gem. 21/19
§1. Insputingen	58	53	57	-8,7%	6,4%	-1,4%
§2. Prenatale zorgen	10.239	10.165	12.329	-0,7%	21,3%	9,7%
§3 en §3bis. Arbeidsfase	811	945	1.083	16,6%	14,5%	15,6%
§4. Verlossingen	404	438	524	8,3%	19,6%	13,8%
§5. Postnatale zorgen	19.967	22.742	23.716	13,9%	4,3%	9,0%
<i>Tem de 5e dag</i>	7.479	9.445	10.054	26,3%	6,5%	15,9%
<i>Vanaf de 6e dag</i>	12.488	13.297	13.662	6,5%	2,7%	4,6%
Reiskosten	15	16	16	13,4%	-5,4%	3,6%
<b>S/totaal</b>	<b>31.494</b>	<b>34.360</b>	<b>37.723</b>	<b>9,1%</b>	<b>9,8%</b>	<b>9,4%</b>
Telematicapremie	0	35	183		420,5%	
<b>Totaal</b>	<b>31.494</b>	<b>34.396</b>	<b>37.906</b>	<b>9,2%</b>	<b>10,2%</b>	<b>9,7%</b>

- De **partiële begrotingsdoelstelling 2021** bedraagt 36.268 duizend EUR. Ten opzichte hiervan is er een overschrijding met 1.638 duizend EUR. De overschrijding situeert zich voornamelijk bij de prenatale en postnatale zorgen tot en met de 5e dag na de bevalling. Deze zorgen nemen toe met respectievelijk gemiddeld 9,7% en 15,9% per jaar tussen 2019 en 2021.
- De **herziene technische raming 2021** (september 2021) bedraagt 36.846 duizend EUR. De uitgaven 2021 liggen 1.060 duizend EUR hoger dan de herziene technische raming 2021.
- De **partiële doelstelling 2022** van de sector vroedvrouwen bedraagt 40.163 duizend EUR en bevat een groeimarge van 5,95% ten opzichte van de uitgaven 2021. De herziene technische raming 2022 bedraagt 40.418 duizend EUR en laat een groei toe van 6,63% in 2022.
- De sterke toename van de **prenatale zorgen** in 2021 (+21,3%) is te verklaren door het feit dat deze zorgen een te laag niveau hadden in 2020. In 2020 kennen vooral de prenatale zorgen in de ziekenhuizen sterke afnames. Het aantal prenatale zorgen bij de patiënt thuis neemt zowel in 2020 als in 2021 sterk toe met respectievelijk 20,4% en 22,9%.  
Tussen 2019 en 2021 wordt een sterke toename vastgesteld van het aantal individuele voorbereiding tot de bevalling (gemiddeld +18,9% per jaar), terwijl het aantal collectieve voorbereidingen sterk afneemt tussen 2019 en 2021 (gemiddeld -21,3% per jaar).
- De uitgaven voor de **postnatale zorgen** zijn in 2021 gestegen 23,716 miljoen EUR (+ 4,3%).  
Het aantal verstrekkingen postnataal toezicht en verzorging tot en met de 5<sup>e</sup> dag na de verlossing neemt sterk toe met gemiddeld 12,9% tussen 2019 en 2021. Door COVID-19 zijn de verblijven voor bevallingen minder lang en zijn er bijgevolg meer postnatale zorgen nodig buiten het ziekenhuis.

- COVID-19 heeft in 2020 een impact gehad op de **gemiddelde duur van een ziekenhuisverblijf bij verlossingen**. Deze bedraagt 4,43 dagen in 2020, hetgeen een daling is van 5,5% ten opzichte van 2019 .
- Vanaf **1 december 2019** werd het totaal aantal “normale” **postnatale verstrekkingen vanaf de 6<sup>de</sup> dag** postpartum verminderd van 7 naar 6.  
Het aantal verstrekkingen voor postnataal toezicht en verzorging vanaf de 6<sup>de</sup> dag postpartum en de verstrekkingen voor raadpleging omtrent borstvoeding nemen minder sterk toe vanaf 2020. Maar langs de andere kant wordt er een sterke toename opgemerkt van het aantal verstrekkingen mits motivering door vroedvrouw (+37,5%) in 2020.
- Voor het garanderen van de nodige zorg, tijdens de COVID-19 crisis werden bepaalde **verstrekkingen** door vroedvrouwen mogelijk **op afstand**. De uitgaven voor zorg op afstand bedragen 480 duizend EUR, waarvan 320 duizend EUR bij de prenatale zorgen en 160 duizend EUR bij de postnatale zorgen. Het aantal collectieve voorbereidingen tot de bevalling op afstand neemt in 2021 sterk toe met 120,7% ten opzichte van 2020, ofwel van 4.850 gevallen in 2020 naar 10.705 gevallen in 2021.
- Er kunnen grote **regionale verschillen** worden waargenomen bij de postnatale zorgen. De uitgaven 2021 voor postnatale zorgen per 100 vrouwelijke rechthebbenden tussen 16 en 45 jaar zijn het hoogst in Limburg (1.760,5) en het laagst in Luxemburg (431,5). Vooral bij de zorgen die vanaf de 6<sup>e</sup> dag postpartum worden aangerekend worden de grootste verschillen waargenomen.

## 9. Conclusion

- Les **dépenses comptabilisées** pour le secteur des sages-femmes augmentent de 10,2 % en 2021, soit de 3,511 millions d’euros, pour atteindre un montant total de 37,906 millions d’euros.

dépenses (en 000 EUR)	2019	2020	2021	19/20	21/20	<i>moyenne</i> 21/19
§1. Injections	58	53	57	-8,7 %	6,4 %	-1,4 %
§2. Soins prénatals	10.239	10.165	12.329	-0,7 %	21,3 %	9,7 %
§3 et §3bis. Phase de travail	811	945	1.083	16,6 %	14,5 %	15,6 %
§4. Accouchements	404	438	524	8,3 %	19,6 %	13,8 %
§5. Soins postnatals	19.967	22.742	23.716	13,9 %	4,3 %	9,0 %
<i>Jusqu’au 5e jour</i>	7.479	9.445	10.054	26,3 %	6,5 %	15,9 %
<i>À pd 6e jour</i>	12.488	13.297	13.662	6,5 %	2,7 %	4,6 %
Frais de déplacement	15	16	16	13,4 %	-5,4 %	<b>3,6 %</b>
<b>S/total</b>	<b>31.494</b>	<b>34.360</b>	<b>37.723</b>	<b>9,1 %</b>	<b>9,8 %</b>	<b>9,4 %</b>
Prime télématique	0	35	183		420,5 %	
<b>Total</b>	<b>31.494</b>	<b>34.396</b>	<b>37.906</b>	<b>9,2 %</b>	<b>10,2 %</b>	<b>9,7 %</b>

- L'**objectif budgétaire partiel 2021** s'élève à 36 268 milliers d'euros. Il y a donc une sur-utilisation de 1 638 milliers d'euros par rapport à cet objectif. La sur-utilisation se situe principalement au niveau des soins prénatals et des soins postnatals jusqu'au 5e jour après l'accouchement. Ces soins augmentent en moyenne de respectivement 9,7 % et 15,9 % par an entre 2019 et 2021.
- Les **estimations techniques revues 2021** (septembre 2021) s'élèvent à 36 846 milliers d'euros. Les dépenses 2021 sont supérieures de 1 060 milliers d'euros aux estimations techniques revues de 2021.
- L'**objectif partiel 2022** pour le secteur des sages-femmes s'établit à 40.163 milliers d'euros et comprend une marge de croissance de 5,95% par rapport aux dépenses 2021. Les estimations techniques revues de 2022 s'élèvent à 40.418 milliers d'euros et prévoit une croissance de 6,63% en 2022.
- La forte augmentation des **soins prénatals** en 2021 (+21,3 %) s'explique par le fait que ces soins étaient à un niveau trop bas en 2020. En 2020, ce sont surtout les soins prénatals à l'hôpital qui connaissent de fortes diminutions. Le nombre de soins prénatals au domicile du patient augmente sérieusement tant en 2020 qu'en 2021, respectivement de 20,4 % et 22,9 %.  
Entre 2019 et 2021, on observe une forte hausse du nombre de préparations individuelles à l'accouchement (en moyenne +18,9 % par an), alors que le nombre de préparations collectives diminue fortement entre 2019 et 2021 (en moyenne -21,3 % par an).
- Les dépenses pour les **soins postnatals** ont augmenté en 2021 de 23,716 millions d'euros (+ 4,3 %).  
Le nombre de prestations de surveillance postnatale et soins jusqu'au 5e jour après l'accouchement connaît une forte augmentation de 12,9 % en moyenne entre 2019 et 2021. En raison du COVID-19, les séjours pour accouchement sont moins longs, ce qui nécessite davantage de soins postnatals en dehors de l'hôpital.
- En 2020, le COVID-19 a impacté la **durée moyenne d'un séjour hospitalier** lors d'accouchements. Cette durée est de 4,43 jours en 2020, soit une diminution de 5,5 % par rapport à 2019.
- Depuis le **1<sup>er</sup> décembre 2019**, le nombre total de prestations postnatales « normales » à **partir du 6<sup>e</sup> jour** post-partum est passé de 7 à 6.  
Le nombre de prestations de surveillance postnatale et de soins à partir du 6e jour post-partum et les prestations de consultation autour de l'allaitement maternel connaissent une hausse moins forte depuis 2020. D'un autre côté, on constate une forte augmentation du nombre de prestations motivées par des sages-femmes (+37,5 %) en 2020.

- Afin de garantir les soins nécessaires, certaines **prestations** effectuées par des sages-femmes ont été rendues possibles **à distance** durant la crise du COVID. Les dépenses relatives aux soins à distance s'élèvent à 480 milliers d'euros, dont 320 milliers d'euros pour les soins prénatals et 160 milliers d'euros pour les soins postnatals.

Le nombre de préparations collectives à l'accouchement à distance augmente en 2021 de 120,7 % par rapport à 2020, soit de 4 850 cas en 2020 à 10 705 cas en 2021.

- D'importantes **différences régionales** peuvent être observées au niveau des soins postnatals. Les dépenses 2021 pour les soins postnatals par 100 bénéficiaires féminins entre 16 et 45 ans sont les plus élevées dans le Limbourg (1 760,5) et les plus basses dans le Luxembourg (431,5). Les différences les plus importantes s'observent principalement pour les soins attestés à partir du 6<sup>e</sup> jour post-partum.